

ОТЧЕТ

**О ПРОДЕЛАННОЙ РАБОТЕ
КОНСУЛЬТАТИВНО-ДИАГНОСТИЧЕСКОЙ
ПОЛИКЛИНИКИ
БУ «СУРГУТСКАЯ ОКРУЖНАЯ КЛИНИЧЕСКАЯ
БОЛЬНИЦА»
ЗА 2015-2017ГГ.**

г.Сургут, 2017г.

АНАЛИЗ ДЕЯТЕЛЬНОСТИ
консультативно-диагностической поликлиники
за 2015-2017 год

I. ОБЩИЕ ДАННЫЕ

Бюджетное учреждение Ханты-Мансийского автономного округа-Югры «Сургутская окружная клиническая больница» (далее - БУ «Сургутская окружная клиническая больница», Учреждение) - многопрофильное лечебно-профилактическое учреждение Ханты-Мансийского автономного округа-Югры, оказывающее медицинскую помощь более 700 тысяч жителям города Сургута, Сургутского района и автономного округа.

БУ «Сургутская окружная клиническая больница» оказывает специализированную, в том числе высокотехнологичную стационарную и консультативно-диагностическую помощь.

МИССИЯ СУРГУТСКОЙ ОКБ заключается в том, чтобы обеспечить специализированной и высокотехнологичной медицинской помощью каждого, кому нужна эта помощь, посредством применения новейшего высокотехнологичного оборудования, современных методов оказания медицинской помощи населению с использованием достижений мировой науки и практики.

НАША ЦЕЛЬ:

Оказание качественной специализированной и высокотехнологичной медицинской помощи на уровне мировых стандартов.

ДЛЯ ДОСТИЖЕНИЯ МИССИИ И ЦЕЛИ МЫ ОПРЕДЕЛИЛИ ДЛЯ СЕБЯ СЛЕДУЮЩИЕ СТРАТЕГИЧЕСКИЕ ЗАДАЧИ:

- Постоянно повышать качество оказания медицинских услуг, задействовав все имеющиеся ресурсы;
- Развивать качество и доступность высокотехнологичной медицинской помощи
- Улучшать оказание медицинской помощи за счет проведения телемедицинских консультаций, как с клиниками России, так и зарубежья;
- Постоянно развивать и укреплять свою материально-техническую базу и кадровые ресурсы;
- Не останавливаться на достигнутом.

Консультативно-диагностическая поликлиника

Консультативно-диагностическая поликлиника организована на базе БУ ХМАО-Югры «Сургутская окружная клиническая больница» в сентябре 1997 года.

1. Организация деятельности поликлиники.

Консультативно-диагностическая поликлиника руководствуется в своей деятельности действующим законодательством, регламентирующими документами МЗ РФ, Департамента здравоохранения Ханты-Мансийского автономного округа и БУ «Сургутская окружная клиническая больница», программами обязательного и добровольного страхования, правилами предоставления платных медицинских услуг населению.

В поликлинике ведется медицинская документация по формам утверждения МЗ РФ и согласно системы менеджмента качества ГОСТ Р ИСО 9001-2001 с предоставлением ее по подчиненности.

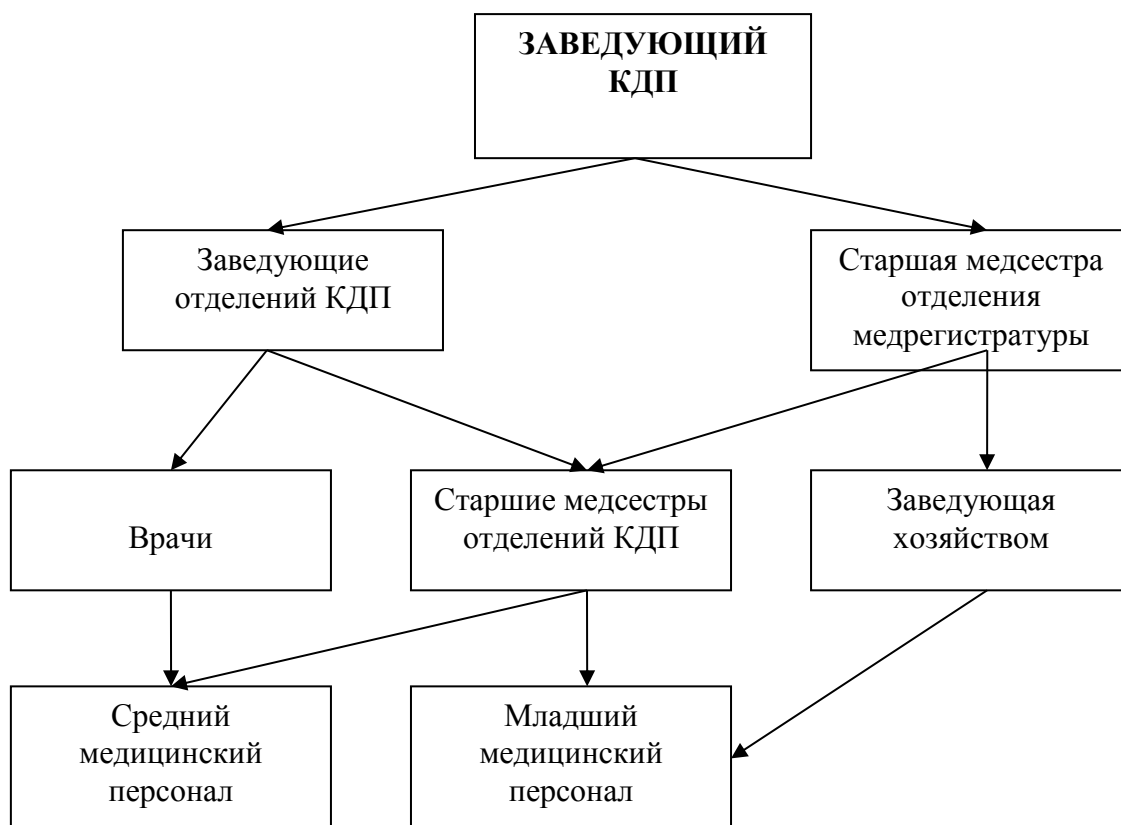
Штаты поликлиники утверждаются Департаментом здравоохранения ХМАО-Югры.

2. Структура поликлиники.

Консультативно-диагностическая поликлиника является структурным подразделением в составе БУ «Сургутская окружная клиническая больница». В консультативно-диагностическую поликлинику входят следующие специализированные отделения:

- Отделение по оказанию специализированной помощи;
- Терапевтическое отделение;
- Педиатрическое отделение;
- Центр (клинико-диагностический) сурдологии и слухопротезирования;
- Онкологическое отделение Межрайонного онкологического центра;
- Окружной эпилептологический центр;
- Окружной центр колопроктологии;
- Маммологический центр онкологического профиля;
- Территориальный нефрологический центр;
- Отделение медицинской регистратуры;
- Общеполитический персонал;
- Центр вирусных гепатитов;
- Центр ВЗК;
- Центр диабетической офтальмопатии.

3. Структура управления поликлиникой:



4. Режим работы.

Консультативно-диагностическая поликлиника осуществляет деятельность по 6-ти дневной рабочей неделе. Режим работы с 8.00 до 19.00. Суббота с 8.00 до 13.00. Воскресенье – выходной.

5. Обеспечение лечебного процесса в консультативно-диагностической поликлинике:

- В поликлинике имеется график приема специалистов и информация о работе поликлиники для пациентов.
- Пациенты направляются в консультативно-диагностическую поликлинику из других ЛПУ в соответствии с графиком работы, при наличии полиса обязательного или добровольного медицинского страхования и направления из поликлиники по месту жительства.

- В регистратуре пациенту выдается амбулаторная карта. Оформляется информированное согласие на обработку персональных данных.
- Пациенты, нуждающиеся в диагностических исследованиях, направляются специалистами поликлиники в соответствующие службы.
- Итогом работы специалиста является выдача на руки пациенту заключения с указанием диагноза, рекомендаций, плана дальнейшего обследования, наблюдения, лечения (в отдельных случаях заключение высылается в ЛПУ округа).
- Консультативно-диагностическая поликлиника ведет учет своей деятельности и предоставляет отчетность в установленном порядке, согласно регламентирующим документам.

6. Платные услуги.

Консультативно-диагностическая поликлиника предоставляет медицинские услуги на условиях добровольного медицинского страхования и за наличный расчет, оформляется согласие на получение платных услуг в установленном порядке:

- При отсутствии у пациента полиса обязательного страхования;
- Предварительные и периодические медицинские осмотры (при устройстве на работу);
- Периодические медицинские осмотры работников для получения справок «Для предоставления в Госавтоинспекцию», «Для оформления лицензии на приобретение и хранение оружия», «Для получения разрешения к управлению маломерными судами» и др.
- При личном добровольном согласии пациентов на получение платных услуг в день обращения.

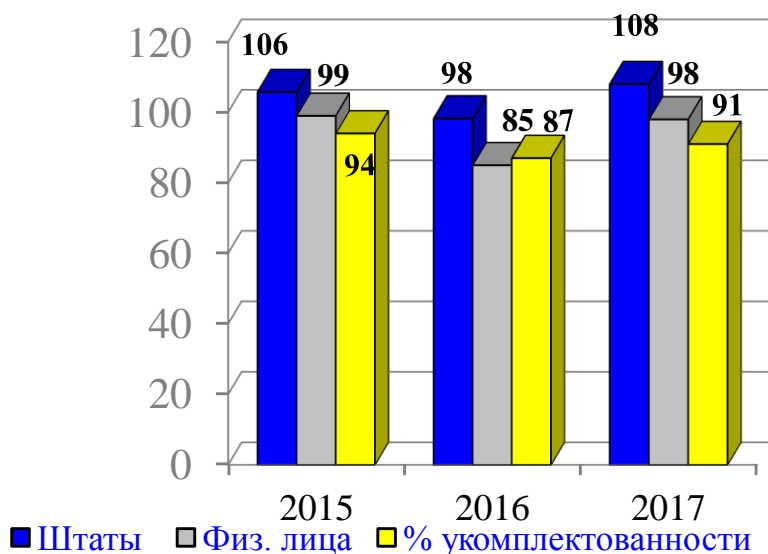
II. КАДРЫ

Укомплектованность кадрового состава, коэффициент совместительства

Таблица №1

Долж- ность	Штаты			Физические лица			Коэффициент совмест.			% укомплект.		
	2015	2016	2017	2015	2016	2017	2015	2016	2017	2015	2016	2017
Врачи	105,75	98,25	108	99	85(94)	98	1,1	1.2(1.0)	1,1	95	87(95)	91
Мед. Сестры	143,5	158,25	122,75	116	121	93	1,1	1.3	1,3	81	76	76

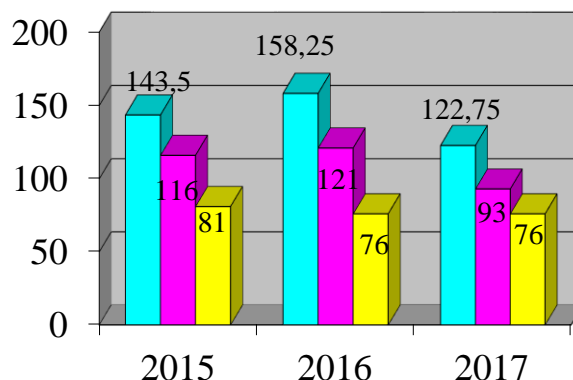
Врачи:



Пояснение: физические лица без совместителей, а также, находящиеся в декретном отпуске.

В 2017 году процент укомплектованности врачебными кадрами вырос, в связи с приходом специалистов и составил 91%

Средний медицинский персонал:



■ Штаты ■ Физ. лица ■ % укомплектованности

Процент укомплектованности средним медицинским персоналом составляет 76%. Коэффициент совместительства – 1,3. Показатели на уровне 2016г.

Профессиональная подготовка медицинского персонала по аттестации сертификации

Таблица №2

Категория	Врачи			Средний медицинский персонал		
	2015	2016	2017	2015	2016	2017
Высшая	32 (32%)	31 (33%)	21 (25%)	64 (62%)	68 (57%)	55 (55%)
Первая	10 (10%)	13 (14%)	11 (15%)	19 (18%)	22 (18%)	16 (18%)
Вторая	14 (15%)	14 (15%)	9 (9%)	5 (5%)	10 (8%)	2 (4%)
Не имеют	39 (43%)	36 (38%)	54 (51%)	15 (15%)	20 (17%)	22 (23%)
Всего	95	94	95	103	121	95

В поликлинике осуществляют свою профессиональную деятельность 95 специалистов. Из них 4 – доктора медицинских наук; 4 – кандидата медицинских наук; 21 человек имеют высшую квалификационную категорию, что составляет 25%; 11 человек – I квалификационная категория – 15%; 9 врачей – II квалификационная категория (9%) и 54 человек (51%) – не имеют категорию.

В 2017 году среди средних медицинских работников имеют высокий процент, имеющих высшую квалификационную категорию - 55%, что указывает на высокий уровень организационной работы руководителей подразделений среди сотрудников.

Распределение кадрового состава по стажу работы

Таблица №3

Стаж работы	Врачи			Средний медицинский персонал		
	2015	2016	2017	2015	2016	2017
0-5 лет	15 (16%)	19(20%)	19	10(10%)	9(8%)	9(10%)
6-10 лет	34(35%)	23(25%)	25	33(32%)	34(28%)	11(12%)
11-15 лет	12(13%)	12(13%)	18	20(19%)	25(21%)	10(11%)
16-20 лет	19(20%)	18(19%)	13	25(24%)	37(31%)	15(15%)
Свыше 21	15(16%)	22(23%)	20	15(15%)	15(12%)	50(52%)
Всего	95	94	95	103	120	95

Наибольший процент среди врачей составили сотрудники со стажем работы 6-10 лет, что объясняется постоянным притоком молодых специалистов.

Вывод:

В целом в консультативно-диагностической поликлинике высококвалифицированный кадровый состав с высоким трудовым, профессиональным потенциалом. Основная причина отсутствия категории у медицинского персонала заключается в недостаточном количестве стажа. За отчетный период отмечается повышение процента укомплектованности специалистами, а следовательно, уменьшения коэффициента совместительства. Благодаря грамотной кадровой политике наибольший процент, среди работающих, составляют специалисты со стажем работы 6-10 и 16-20 лет и 0-5 лет, а значит, сохраняется преемственность в передаче накопленного профессионального опыта начинающим врачам.

III. ПРАКТИЧЕСКАЯ ДЕЯТЕЛЬНОСТЬ КОНСУЛЬТАТИВНО- ДИАГНОСТИЧЕСКОЙ ПОЛИКЛИНИКИ

Таблица №4

Анализ посещаемости

Год	Всего	Округ	Город	По заб-ю	Проф. целью	ДМС / Налич.
2015	220120	55124 (25%)	163003 (74%)	204343 (93%)	15744 (7%)	2574/3934 (3%)
2016	255877	79024 (31%)	176853 (69%)	171833 (67%)	84044 (33%)	8593/3201 (5%)
2017	268233	57853 (21%)	210380 (79%)	208302 (77.62%)	59931 (22.34%)	3410\2690

За 2017г. отмечается рост посещений на 5% в сравнении с 2016г. В структуре посещаемости наибольший процент - это жители г. Сургута, -79%. Процент окружных пациентов - 21%.

Для населения труднодоступных районов продолжает работу отдельный телефон для записи на прием, на который могут позвонить медицинские работники ЛПУ округа и записать на консультацию в нашу консультативно-диагностическую поликлинику непосредственно при обращении пациентов по месту жительства.

Вывод: Основной целью, стоящей перед специалистами консультативно-диагностической поликлиники является это обеспечение максимальной доступности и высокого качества оказания специализированной, высококвалифицированной консультативно-диагностической помощи населению автономного округа. За весь отчетный период отмечается постоянный рост посещений, преимущественно за счет населения города Сургута.

IV. ОСНОВНЫЕ НАПРАВЛЕНИЯ ПРАКТИЧЕСКОЙ ДЕЯТЕЛЬНОСТИ

1. Специализированные клинико-диагностические центры.

В целях развития на территории автономного округа специализированной высокотехнологичной помощи, учитывая социальную значимость ряда заболеваний, приводящих к ухудшению показателей здоровья населения, и с целью повышения доступности высокотехнологичных видов медицинской помощи, для населения автономного округа в БУ «Сургутская окружная клиническая больница» организованы специализированные Центры:

- межрайонный клинико-диагностический Центр онкологии;
- клинико-диагностический Центр гематологии;
- клинико-диагностический Центр ревматологии и остеопороза;
- клинико-диагностический Центр эндокринологии и эндокринной хирургии;
- клинико-диагностический Центр сурдологии и слухопротезирования;
- окружной эпилептологический Центр,
- Центр колопроктологии;
- онкологический Центр маммологического профиля;
- территориальный нефрологический центр.

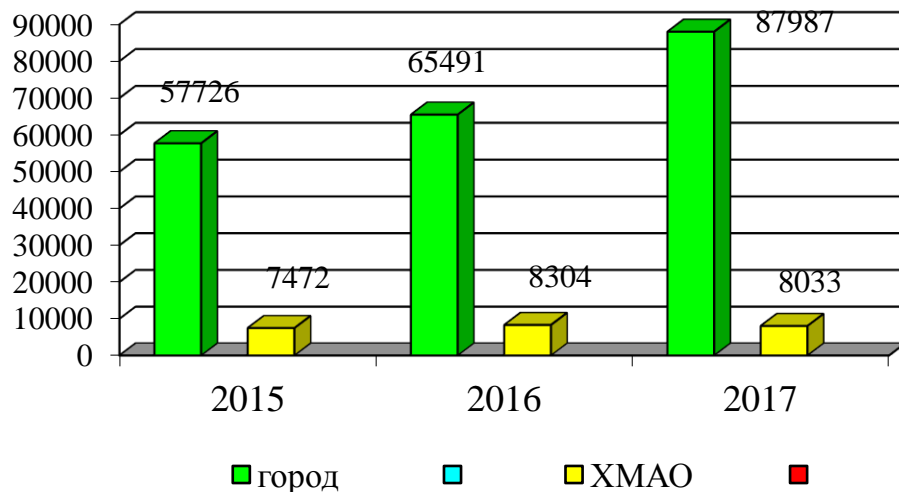
Основной задачей Центров является внедрение в практическое здравоохранение новых технологий в лечении, диагностике, профилактике осложнений, реабилитации пациентов.

1.1 Анализ посещений по центрам

Динамика посещений с территориальной принадлежностью проживания

Таблица №5

Год	Всего	город		ХМАО	
		Абсолют. Число	%	Абсолют число	%
2015	77 009	57 726	75	7 472	10
2016	88 852	65 491	74	8 304	9
2017	96020	87987	91,7	8033	8,3



Наибольший процент пациентов, проконсультированных в центрах за отчетный период, составляют пациенты города в среднем 91%, от всего числа посещений.

Таблица №6

Центр гематологии

Год	Всего	город		ХМАО	
		Абсолют. Число	%	Абсолют. число	%
2015	3 027	1 857	61	772	25
2016	4 249	2 551	60	1 084	25
2017	4547	3556	78	991	22

В среднем показатели по посещениям специалистов центра гематологии стабильно высокие.

Таблица №7

Центр ревматологии и остеопороза

Год	Всего	город		ХМАО	
		Абсолют. Число	%	Абсолют. Число	%
2015	3 691	2 122	57	907	25
2016	6 224	4 079	65	1 113	18
2017	6370	6347	99.6	23	0,4

В 2017г. увеличилось количество консультаций на 2,4%.

Работа центра ревматологии и остеопороза стабильная, отлаженная. Комплексный прием, включающий консультацию специалиста, проведение УЗИ суставов, денситометрию дает возможность проводить лечебно-диагностические мероприятия на высоком профессиональном уровне. За 2017г 99.6% пациенты г. Сургута.

Таблица №8

Центр эндокринологии и эндокринной хирургии

Год	Всего	город		ХМАО	
		Абсолют. Число	%	Абсолют. Число	%
2015	4 015	2 154	54	179	5
2016	4 969	3 123	64	188	4
2017	4868	4706	96.7	162	3,3

За 2017 год в центре увеличилась посещаемость пациентов г.Сургута на 32.7%

Кабинеты специалистов оснащены необходимым оборудованием. Специалисты центра осуществляют комплексный прием пациентов с патологией щитовидной железы, включающий проведения УЗИ при обращении.

Таблица № 9

Территориальный нефрологический центр

Год	Всего	Город		ХМАО	
		Абсолют. Число	%	Абсолют. Число	%
2015	2 239	1 700	75,9	92	4,1
2016	2 794	1 939	69	225	8
2017	2718	2533	93,2	185	6,8

Наибольшая обращаемость населения г. Сургута. Это, преимущественно пациенты получающие гемодиализ.

Таблица №10

Онкологическое отделение (маммология) КДП

Год	Всего	Город		ХМАО	
		Абсолют. Число	%	Абсолют. Число	%
2015	14 747	10 639	72,2	1 746	11,8
2016	15 192	10 681	70,3	1 576	10,4
2017	16659	15323	92	1336	8

Диспансерные онкологические пациенты маммологического профиля наблюдаются онкологи маммоцентра, что значительно улучшило доступность оказания медицинской помощи. Все специалисты центра прошли обучение по УЗ-диагностики с проведением пункционной биопсии, что позволяет осуществлять комплексные приемы. Население округа составляет более 8%.

Таблица №11

Центр колопроктологии

Год	Всего	Город		ХМАО	
		Абсолют. Число	%	Абсолют. Число	%
2015	7 962	6 083	74	684	8
2016	12 363	9 083	73	1 093	9
2017	12 707	11 736	93	971	7

Процент городского населения 93%, Комплексный прием включает осмотр специалистом, проведение эндоскопического исследования по показаниям, проведения малых амбулаторных операций.

Таблица №12

Центр эпилептологии

Год	Всего	Город		ХМАО	
		Абсолют. Число	%	Абсолют. Число	%
2015	3 037	1 623	53	930	31
2016	3 722	2 001	52,6	1 006	26,5
2017	3748	2614	69	1134	31

В процентном соотношении более 69% составляет население г. Сургута. В центре организованы приемы врачей неврологов – эпилептологов с проведением видеоЭЭГ мониторинга. Пациент получает комплексное обследование и лечение – основного и сопутствующих заболеваний.

Таблица №13

Центр сурдологии и слухопротезирования

Год	Всего	Город		ХМАО	
		Абсолют. Число	%	Абсолют. Число	%
2015	7 078	4 765	67	1 026	14
2016	5 770	3 791	65	864	15
2017	7667	6601	86	1066	14

КДЦ оказывает специализированную медико-санитарную помощь и специализированную помощь населению автономного округа по профилю «сурдология-оториноларингология».

В Центре производится комплексное обследование и лечение пациентов с жалобами на снижение слуха, нарушение разборчивости речи, головокружение и шум в ушах. Оказание консультативной, диагностической, лечебной помощи в сложных клинических случаях больным с нарушениями слуха, отбор пациентов на слухулучшающие операции (в том числе, кохлеарную имплантацию).

За отчетный период число посещений пациентов города составляет 86%.

Таблица № 14

Онкологический Центр

Год	Всего	город		ХМАО	
		Абсолют. Число	%	Абсолют. Число	%
2015	33 452	28 483	85	1 228	3,6
2016	33 569	28 243	84	1 155	3
2017	36736	35416	97	1320	3

В центре оказывается диагностическая, консультативная, лечебная помощь населению г.Сургу́та, г.Нефтеюганска, г.Пыть-Яха, г.Когалыма, Сургутского и Нефтеюганского районов. Оказывается в полном объеме квалифицированная лечебная помощь больным злокачественными, доброкачественными новообразованиями с использованием современных медицинских технологий, консультативная помощь и проведение восстановительного лечения больным злокачественными новообразованиями после радикального лечения и с местными лучевыми повреждениями, проводится подготовка больных для госпитализации на химиотерапию, на оперативное лечение. Из всех центров самый высокий процент посещений составляет онкологический центр - 39%.

Выводы: За отчетный период отмечается высокий уровень посещений специалистов центров, их востребованности по оказанию консультативной, лечебно-диагностической помощи населению округа. Отмечается тенденция к постоянному росту пациентов г.Сургу́та.

1.2 Анализ диспансерной группы специализированных центров Состоят на диспансерном учете

Таблица №15

ЦЕНТР	ВСЕГО			ГОРОД/ОКРУГ		
	2015	2016	2017	2015	2016	2017
Центр гематологии	831	1147	1107	394/437	669/478	638\469
Центр ревматологии и остеопороза	362	534	590	46/316	150/384	177\413
Центр эндокринол. и эндокринной хирургии	543	540	550	8/535	5/535	7\543
Нефро центр	316	382	446	146/170	184/198	204\242
Центр онкологии	5771	6290	6780	4690/1224	5132/1158	5513\1267
Маммологический центр онко профиля	1179	1266	1387	969/210	1041/225	1141/246
Центр колопроктолог.	1393	1659	1860	1114/545	1353/507	1348\512
Центр эпилептологии	90	75	110	55/35	57/18	101\9
Центр сурдологии и слухопротезир.	1042	969	507	770/272	650/319	180\327
ИТОГО:	11793	13047	13337	8192/3744	9225/3822	9309\4029

Основной целью диспансеризации больных является осуществление комплекса мероприятий, направленных на формирование, сохранение и укрепление здоровья населения, предупреждение развития заболеваний и осложнений, увеличение активного творческого долголетия. На протяжении всего отчетного периода отмечается рост числа пациентов, нуждающихся в постоянном динамическом наблюдении. В среднем за год прирост составляет 3%, это преимущественно пациенты онкологического профиля.

Динамика диспансеризации

ЦЕНТР	Улучшение			Ухудшение			Без перемен		
	2015	2016	2017	2015	2016	2017	2015	2016	2017
Центр гематологии	30	36	232	11	10	21	794	1101	854
Центр ревматологии и остеопороза	105	110	119	18	2	12	239	422	459
Центр эндокринологии и эндокринной хирургии	142	150	45	58	55	7	343	335	498
Центр онкологии	-	-	-	-	-	-	5771	6290	6780
Маммологический центр онкологического профиля	-	-	-	-	-	27	969	1266	1360
Центр колопроктологии	1307	1476	941	10	7	2	342	377	917
Центр эпилептологии	-	-	-	-	-	-	90	75	110
Центр сурдологии и слухопротезирования	951	969	20	-	-	6	-	-	1
ИТОГО:	2535	2741	1357	97	74	75	8548	8600	10976

В 2017 г. из общего числа состоящих на диспансерном учете в Центрах - 10% в динамике течения заболевания отмечается улучшение, без перемен - 89%, с ухудшением – 1.

Показатели снятия с диспансерного учета

ЦЕНТР	Улучшение			Выбывшие за пределы округа			Умершие		
	2015	2016	2017	2015	2016	2017	2015	2016	2017
Центр гематологии	55	3	-	3	2	12	13	13	35
Центр ревматологии и остеопороза	-	-	-	107	-	6	-	2	1
Центр эндокринологии и эндокринной хирургии	23	20	-	213	-	2	-	-	-
Центр онкологии	-	-	-	69	70	55	750	450	409
Маммологический центр онкологического профиля	-	-	-	2	1	-	33	33	27
Центр колопроктологии	783	1023	941	15	11	-	-	-	-
Центр эпилептологии	-	-	-	-	-	-	2	1	-
Центр сурдологии и слухопротезирования	19	-	20	1	-	6	1	-	1
ИТОГО:	880	1046	961	410	84	81	799	499	473

В целом показатели снятия с диспансерного учета стабильные. В 2015-2017г. - 17% сняты с улучшением, 2017г. - 18%. Умершие составляют 5-7%.

V. ИСПОЛЬЗОВАНИЕ МЕДИЦИНСКОГО ОБОРУДОВАНИЯ

Показатели использования медицинского оборудования

Таблица №18

Оборудование	2015 год	2016 год	2017 год
Тотальная вакуум-дрель-биопсия с удалением доброкачественных образований	104	115	131
Вакуум-дрель-биопсия	0	57	53
Дерматоскоп «Дельта-20»	256	138	265
Электрокоагулятор «Altafor 1345 Plus» DIXION	113	150	164
Эндолазер 422	114	74	85

Медицинское оборудование используется с хорошим диагностическим и лечебным эффектом, выражающимся в ранней диагностике развития заболеваний, своевременном оказании медицинской помощи, с постоянным увеличением количества проводимых манипуляций.

VI. ОРГАНИЗАЦИЯ ОКАЗАНИЯ ПЕРВИЧНОЙ СПЕЦИАЛИЗИРОВАННОЙ МЕДИЦИНСКОЙ ПОМОЩИ ГРАЖДАНАМ, ПРОЖИВАЮЩИМ НА ТЕРРИТОРИИ СУРГУТСКОГО РАЙОНА В 2015-2016-2017гг.

- организация первичной специализированной медико-санитарной помощи населению Сургутского района.
- организация специализированной и высокотехнологичной медицинской помощи населению Сургутского района.

1. Оказание первичной медико-санитарной помощи взрослому и детскому населению Сургутского района.

Для оказания первичной специализированной медико-санитарной помощи населению Района в КДП Больницы:

- организован постоянный, в течение всего рабочего дня прием специалистов поликлиники. Режим работы врачей доведен до сведения ЛПУ Района.
- организован порядок записи к специалистам КДП по телефону, а в случаях обращения жителей отдаленных (труднодоступных) населенных пунктов Сургутского района им оказывается медицинская помощь в день обращения.

2. Организация оказания медицинской помощи женщинам Сургутского района

Врачи акушерско-гинекологического отделения работают в составе выездной бригады Сургутской окружной клинической больницы: проводят осмотры женского населения, оказывают лечебно-диагностическую помощь девочкам и подросткам.

Выдано родовых сертификатов 2015-2017гг – 39-38-39.

Родовые сертификаты выдаются беременным, наблюдающимся в Угутской участковой больнице. Коренное население на этом участке проживает преимущественно в юртах, поэтому обеспечить регулярное наблюдение с 12 недель часто не удаётся.

В течение года были 2 проверки из Фонда социального страхования, нарушений по выдаче родовых сертификатов и использованию средств выявлено не было. Рекомендации ФСС неукоснительно выполняются.

Межмуниципальный консультативно-диагностический центр

На основании приказа ДЗ №47 от 01.02.2013г. в консультативно-диагностической поликлинике на функциональной основе организована работа Межмуниципального консультативно-диагностического центра с использованием имеющегося кадрового потенциала и диагностической базы Учреждения.

Центр создан для оказания первичной специализированной консультативно-диагностической медико-санитарной помощи населению Сургутского района.

Перечень профилей первичной специализированной медицинской помощи, оказываемой в Центре: кардиолог, онколог, гинеколог, оториноларинголог, офтальмолог, педиатр, пульмонолог, эндокринолог, нефролог, гастроэнтеролог, невролог.

Консультативные приемы и диагностическое обследование пациентов осуществляется по направлению специалистов учреждения здравоохранения Сургутского района в случае отсутствия возможности проведения обследования или врачебной консультации в муниципальных медицинских организациях Сургутского района. В центре выделены ответственные лица по записи пациентов на консультативные приемы и диагностические исследования. 30-35% посещений из общего числа по консультативно-диагностической поликлинике составляют пациенты Межмуниципального консультативно-диагностического центра.

Вывод: специалисты консультативно-диагностической поликлиники осуществляют активную работу по оказанию первичной специализированной медико-санитарной помощи населению Сургутского района.

VII. СТАЦИОНАРЗАМЕЩАЮЩИЕ ФОРМЫ ОКАЗАНИЯ МЕДИЦИНСКОЙ ПОМОЩИ НАСЕЛЕНИЮ ХМАО-Югры

В целях улучшения доступности и качества медицинской помощи, повышения эффективности использования материальных ресурсов учреждения здравоохранения, в консультативно-диагностической поликлинике организованы стационарзамещающие формы:

1. Дневной стационар онкологического отделения (поликлиническое) межрайонного центра онкологии
2. Дневной стационар центра колопроктологии
3. Кабинет стомированного больного
4. Кабинет по лечению тазовой десценцией
5. Дневной стационар терапевтического профиля отделения специализированной помощи
6. Дневной стационар отоларингологического профиля

1. Работа Дневного стационара амбулаторной химио-, гормоно-, иммуно- и поддерживающей терапии.

Таблица № 19

Общие показатели

	2015 год	2016 год	2017 год
Пролечено	1071	1263	1451
Выписано	1071	1263	1451
План по пациентам	1071	1118	1345
Выполнение плана по пациентам	100%	113%	107,8
План пациенто-мест	7738	8041	11030
Выполнено пациенто-мест	8271	9512	11664
% выполнения плана по пациентомест	106.9%	118,3%	105%

Анализируя работу «Дневного химиотерапевтического стационара», можно отметить, что работа стабильная, все показатели работы на высоком уровне. Лечение протекало без серьезных осложнений.

Врач – онколог амбулаторного приема, имеет возможность вести динамическое наблюдение за пациентом в промежутке между курсами терапии и учитывая индивидуальные особенности пациента, предпринимать вовремя меры по устранению отсроченных осложнений.

2. Дневной стационар центра колопроктологии

Всего на койках дневного стационара пролечено 117 пациентов при запланированных 122 больных. Больные провели на койках дневного пребывания 1128 койко-дней. Это, преимущественно больные, оперированные в Центре колопроктологии. Амбулаторно выполнено 117 операций: 14 закрытых гемморойдэктомий, 67 лигирований геморроидальных узлов и 36 эндоскопических полипэктомий. Наличие коек дневного стационара обеспечило эффективное сопровождение раннего послеоперационного периода. Выполнение плана по пациентам составило 95,9%. Выполнение плана койко-дней составило 114,2 %. Полученный результат позволяет подтвердить потребность в коечном фонде дневного стационара и возможность расширения перечня стационарозамещающих технологий.

3. Кабинет стомированного больного

В составе Центра колопроктологии в феврале 2012 года был организован кабинет стомированного больного. Для обеспечения этой категории больных эффективными техническими средствами реабилитации в стационаре, наблюдении в раннем и отдаленном послеоперационном периоде в амбулаторных условиях, проведения методической, консультативной, лечебной и реабилитационной помощью был подготовлен приказ № 590 от 25.12.12 «Об улучшении оказания помощи стомированным больным в Учреждении».

Ниже приведены данные о числе больных пролеченных в Сургутской окружной клинической больнице, хирургическое вмешательство у которых было завершено формированием колостомы.

В настоящее время 2 медицинских сестры, прошедших специальное обучение по реабилитации стомированных пациентов, оказывают консультативную и лечебную помощь этой категории больных. Их функциональные обязанности определены как специалиста по реабилитации стомированных пациентов.

Стоматерапевты проводят консультации и перевязки стомированным пациентам в стационаре от момента наложения стомы до выписки из лечебного учреждения. Благодаря обеспечению Учреждением этой категории больных современными техническими средствами снизилось число параколостомических осложнений и повлияло на сроки пребывания в стационаре.

Ежедневно стоматерапевт проводит амбулаторный прием. В настоящее время организация и работа кабинета стомированного больного получила положительные отзывы пациентов, хирургов, онкологов, урологов, сотрудников медико-социальной экспертизы и социальной защиты населения.

Число посещений кабинета стомированного больного в 2015 – 557, в 2016 – 501, в 2017 – 478.

Таблица №20

**Количество стомированных больных за период 2014 – 2016 года
(по данным хирургических отделений Сургутской ОКБ)**

	2015	2016	2017
Хирургическое отделение	21	-	36
Онкологическое отделение	21	-	65

Стоматерапевты проводят консультации и перевязки стомированным пациентам в стационаре от момента наложения стомы до выписки из лечебного учреждения. Благодаря обеспечению Учреждением этой категории

больных современными техническими средствами снизилось число параколостомических осложнений и повлияло на сроки пребывания в стационаре. Ежедневно стоматерапевт проводит амбулаторный прием.

4. Кабинет акушера-гинеколога – специалиста по лечению больных с тазовой дисценцией

Одним из направлений деятельности Центра колопроктологии является организация помощи больным с тазовой дисценцией. В настоящее время сформирован устойчивый поток больных на прием специалиста для лечения тазовой дисценции. В 2013 году было принято 443, а в 2014 – 512 пациенток, в 2015 – 605, в 2016 – 472, а в 2017 - 324 человек (452 посещения).

Целенаправленный отбор врачами-колопроктологами, консультативный прием гинеколога и организация маршрута лечения этой категории больных одно из достижений Центра и решение поставленной в 2012 году задачи по эффективному лечению женщин, страдающих тазовым пролапсом. Комплексное обследование и привлечение специалистов смежных специальностей позволяет выявлять широкий перечень заболеваний.

Необходимо отметить, что потребность в хирургическом лечении тазового пролапса у женщин не вызывает сомнений. Данный вид хирургической помощи относится к высокотехнологичной медицинской помощи.

С каждым годом увеличивается и число оперированных в Учреждении. Так, в хирургическом отделении в 2013 году было оперировано 11 пациенток с тазовым пролапсом, 2014 – 39, в 2015 – 62, в 2016 – 66, в 2017 – 64.

Индивидуальный подход, первичная диагностика, проведение консервативной терапии и хирургического вмешательства специалистом по лечению больных с тазовой дисценцией повышает качество жизни больных, что и является главной задачей оказания специализированной медицинской помощи.

5. Дневной стационар терапевтического профиля отделения специализированной помощи

Начал свою деятельность 05.05.2015 года. Имеет в составе 4 койки терапевтического профиля.

Таблица №21

	2017	2016	2015
Количество пролеченных пациентов	98	141	50
Койко-дней	1312	1776	630
План	95	98	47
Выполнение плана	103,2%	179.8%	132.6%

В динамике отмечается увеличение количества пациентов и значительное перевыполнение плана койко - дней. Это связано с большой востребованностью и большой очередностью для получения данного вида лечения в поликлиниках города.

6. Дневной стационар отоларингологического профиля.

Во исполнение приказов МЗ РФ от 9.04.2015 года №178н «Об утверждении Порядка оказания медицинской помощи населению по профилю «сурдология-оториноларингология», от 17.09.2014г №526н «Об утверждении стандарта специализированной медицинской помощи при нейросенсорной потере слуха двухсторонней после кохlearной имплантации пациентам, нуждающимся в замене речевого процессора системы кохlearной имплантации», от 17.09.2014г №527 «Об утверждении стандарта специализированной медицинской помощи при нейросенсорной потере слуха двухсторонней после кохlearной имплантации (за исключением замены речевого процессора системы кохlearной имплантации)», с целью оказания специализированной сурдологической помощи населению автономного округа, в том числе медицинской реабилитации пациентов, перенесших операцию кохlearной имплантации, включая замену речевого процессора, с 01.09.2015г. на базе Центра открыт дневной стационар.

Таблица №22

Сурдологический профиль	Пролечено	Койко/дни	План	%
2016 год	127	1083	1482	73,1
2017 год	174	1066	1482	71,9

В 2017г не высокое выполнение плана в дневном стационаре 71,9% связано с отсутствием возможности иногородним пациентам (144 пациента-75% от числа всех пациентов с кохлеарными имплантами) остановиться в г. Сургуте. С ноября 2017г подписано соглашение между БУ «Сургутская окружная клиническая больница» и БУ центр социального обслуживания населения «На Калинке» о размещении пациентов на время реабилитации.

Вывод: в консультативно-диагностической поликлинике одним из приоритетных направлений является развитие стационарзамещающих форм оказания медицинской помощи населению. Работа дневных стационаров организована на высоком уровне с постоянным перевыполнением койко-дней на протяжении всего отчетного периода.

VIII. КЛИНИКО-ЭКСПЕРТНАЯ РАБОТА В КОНСУЛЬТАТИВНО-ДИАГНОСТИЧЕСКОЙ ПОЛИКЛИНИКЕ.

Заведующие отделений консультативно-диагностической поликлиники входят в состав Врачебной комиссии БУ «Сургутская ОКБ», участвуют в работе клинико-экспертной комиссии больницы.

Таблица №23

Показатели деятельности

Клинико-экспертная работа	2015	2016	2017
Всего заседаний	248	254	257
Освидетельствование на выписку рецептов	2316	2432	2685
Направление на БМСЭ	392	352	385
Выдано справок ВК	157	207	210
Всего освидетельствований	3113	3245	3537

1. На базе КДП организована работа следующих экспертных комиссий:

1. Консилиум онкологов

Консилиумы проводятся 3 раза в неделю.

Цель: определение тактики ведения и формирование плана лечения пациентов.

Таблица №24

	Всего консультаций	Кол-во заседаний	Город	Округ
2015 год	2484	194	1450	635
2016 год	2690	186	1680	630
2017 год	2727	193	1890	837

Количество проконсультированных пациентов стабильно из года в год.

В течение года ежеквартально направлялись в ЛПУ прикрепленных территорий списки пациентов, не явившихся на диспансерный осмотр в онкологический центр. В ЛПУ разбирались протоколы запущенных случаев рака. Осуществлялись курации онкологической службы ЛПУ города и территорий.

Таблица № 25

Общий свод клинико-экспертной работы

№ п/п	Наименование комиссии	2015г.	2016г.	2017г.
1	Врачебная комиссия	248	254	257
2	Консилиум онкологов	194	186	193
	Всего	442	440	450

Вывод:

Заведующие отделений консультативно-диагностической поликлиники активно участвуют в работе клинико-экспертных комиссий больницы. По результатам, которых вносятся корректировки в диагноз, в тактику лечения и диагностики пациентов, устанавливаются сроки нетрудоспособности, решаются вопросы направления на медико-социальную экспертизу с целью установления инвалидности, выдаются экспертные заключения о состоянии здоровья.

IX. ПРЕЕМСТВЕННОСТЬ В РАБОТЕ СПЕЦИАЛИСТОВ УЧРЕЖДЕНИЯ

Необходимо отметить очень важный момент преемственности в работе специалистов Учреждения, что значительно повышает доступность, качество оказания медицинской помощи населению округа.

Терапевтическое отделение поликлиники: консультативные приемы специалистов стационара

- Гематологи – Зинина Е.Е., Журба Ю.Н., Губайдуллина А.Р.

Педиатрическое отделение поликлиники:

- детский невролог Игнатьева Е.Г. консультация детей в стационаре
- детский эндокринолог Миногина Л.В. консультация детей в стационаре
- Работа педиатрического ВК.

Эпилептологический центр поликлиника:

- консультации плановые и экстренные в отделениях стационара
- видеоЭЭГ мониторинг для пациентов стационара

**Центр колопроктологии, онкологический центр маммологического
профиля:**

- работа специалистов осуществляется по принципу взаимозаменяемости.
- врач-колопроктолог Курбанов С.С. консультирует пациентов отделений стационара.

X. ОРГАНИЗАЦИЯ ДЕЯТЕЛЬНОСТИ МЕДИКО- ПСИХОЛОГИЧЕСКОЙ СЛУЖБЫ СОПРОВОЖДЕНИЯ ЛЕЧЕБНО- ДИАГНОСТИЧЕСКОГО ПРОЦЕССА

Консультативные приемы проводятся как для пациентов, так и для медицинских работников больницы, включают всю необходимую психодиагностику, психокоррекцию с учетом соматического статуса и преморбидных особенностей личности.

1. Организация индивидуальных консультирования 2015-2016-2017гг.

За отчетный период проведено **14986** индивидуальных консультаций, как для пациентов, так и для медицинских работников.

1. Организация групповых консультаций 2017г.

Групповые занятия проводятся для медицинского персонала с включением бесед для врачей и медицинских сестер. Всего было проведено за год **12** групповых занятий с общим количеством слушателей **86** человек.

3. Организация работы кабинета релаксации

Всего за отчетный период в сеансах релаксации приняли участие **87** человек.

4. Участие в работе онкоконсилиума

Медицинский психолог был включен в состав консилиума онкологов для медико-психологического сопровождения (снятия конфликтных ситуаций, психоэмоциональных реакций, психоэмоциональная поддержка) консультативного приема, целью которого является постановка клинического диагноза, стадирование заболевания и определение тактики ведения и лечения пациента. Всего за **2017г.** проведено заседаний: - **193**, проконсультировано по направлению консилиума - **74** человека.

5. Медико-психологическое сопровождение женщин.

В 2017 году проведено:

- индивидуальных консультаций: - **522** (посещений) **369** человек;
- подготовка к родам - **5** посещений, **2** – человека.

В том числе консультации в гинекологическом отделении стационара

- **302** женщины.

6. Медико-психологическое сопровождение детей и подростков

Психологическое консультирование и коррекция проводится в нескольких этапах и охватывает диагностический процесс информирования пациента о психологических особенностях, благоприятных и патогенных жизненных ситуациях, обучением, навыкам психологической защиты, аутотренинга и других способов нормализации психоэмоционального состояния в критических жизненных ситуациях. Всего за год **40** детей.

7. Работа в клинко-диагностических центрах

За каждым центром закреплена курация медицинского психолога, включающая в себя проведение психодиагностики, индивидуальной психокоррекции, консультации как пациентов, так и их родственников, анкетирование на удовлетворенность оказания медицинской помощи.

Необходимо отметить и такой вид деятельности, как социально-культурная, инициаторами которой активно выступают медицинские психологи:

- организация детских праздников - **4** мероприятия;
- организация мастер-классов для ЛПУ г.Сургу́та и Сургу́тского района – **4**;
- организация работы по привлечению спонсоров и благотворительных организаций.

Вывод: на протяжении всего периода существования медицинские психологи вносят неоценимый вклад в медико-психологическое сопровождение лечебно-диагностического процесса. С каждым годом все больше и больше возрастает потребность в данном виде помощи. В настоящее время руководство поликлиники выступает с инициативой создания медико-психологического центра реабилитации.

XI. ОРГАНИЗАЦИЯ СОВМЕСТНОЙ РАБОТЫ БУ «СУРГУТСКАЯ ОКРУЖНАЯ КЛИНИЧЕСКАЯ БОЛЬНИЦА» И ГОУ ВПО «СУРГУТСКИЙ ГОСУДАРСТВЕННЫЙ УНИВЕРСИТЕТ ХМАО-ЮГРЫ»

Между БУ «Сургутская окружная клиническая больница» и ГОУ ВПО «Сургутский Государственный Университет ХМАО-Югры» заключен договор о совместной организации, совершенствованию и обеспечению медицинской помощи населению обслуживаемого региона, эффективному использованию кадровых, материальных, финансовых ресурсов, научного потенциала СурГУ и Больницы, направленных на улучшение здоровья населения, подготовку, повышение квалификации и переподготовку медицинских кадров, проведение и внедрение в практику научных разработок новых форм и методов профилактики, диагностики, лечения и реабилитации больных.

В консультативно-диагностической поликлинике проводится консультативная, лечебно-диагностическая, учебно-педагогическая, научно-исследовательская работа сотрудниками медицинского института СурГУ.

Сотрудниками СурГУ проводятся совместные консультации со специалистами поликлиники диагностически сложных случаев с определением дальнейшей тактики ведения пациентов, коррекции лечения и составлением плана реабилитации и профилактики осложнений.

- **Дарвин Владимир Васильевич**, д.м.н., профессор, заведующий кафедрой госпитальной хирургии, главный специалист по хирургии Учреждения
- **Ильканич Андрей Яношевич**, д.м.н., профессор кафедры госпитальной хирургии, руководитель центра колопроктологии Учреждения.
- **Добрынина Ирина Юрьевна**, д.м.н., профессор кафедры факультетская терапия, главный специалист эндокринолог ДЗ ХМАО-Югры
- **Русак Юрий Эдуардович**, д.м.н., профессор кафедры кожных, венерических и инфекционных болезней.
- **Ефимова Лариса Петровна**, к.м.н., доцент кафедры кардиологии, заведующая отделения медицинской профилактики.

Обучаются в аспирантуре СурГУ 7 специалистов консультативно-диагностической поликлиники.

Курзина Светлана Юрьевна, к.м.н., заведующий консультативно-диагностической поликлиникой участвует в работе комиссии по итоговой государственной аттестации врачей ординаторов, интернов, выпускников медицинского института. Является официальным оппонентом квалификационных работ на соискание ученой степени к.м.н., Является заместителем председателя подкомиссии Аккредитации выпускников и специалистов с Высшим образованием в ХМАО-Югре.

Гараева Гульнара Робертовна заведующий терапевтическим отделением КДП Является председателем подкомиссии Аккредитации выпускников и специалистов с Высшим образованием в ХМАО-Югре

Выводы: Наряду с учебно-педагогической и научно-исследовательской работой, сотрудники профессорско-преподавательского состава СурГУ выполняют достаточно большую по объему лечебно-профилактическую работу, совместно со специалистами поликлиники определяют планы и тактику обследования и лечения пациентов, проводят разработку, апробацию и внедрение новых методов профилактики, диагностики, лечения

ХII. ОРГАНИЗАЦИЯ ГИГИЕНИЧЕСКОГО ВОСПИТАНИЯ И ОБУЧЕНИЯ НАСЕЛЕНИЯ

В консультативно-диагностической поликлинике проводится активная работа по гигиеническому обучению и воспитанию населения. Специалистами поликлиники разрабатываются беседы, лекции по пропаганде здорового образа жизни, профилактики заболеваний. Ежемесячно выпускаются санитарные бюллетени, размножаются и распространяются печатные продукции среди пациентов.

Показатели деятельности по гигиеническому воспитанию и обучению населения Таблица № 26

Название мероприятий	Количество участников		
	2015г.	2016г.	2017г.
Врачами БУ ХМАО-Югры консультативно-диагностической поликлиникой было прочитано лекций	Кол-во 206 Охват 4893	Кол-во 215 Охват 5093	Кол-во 204 Охват 4986
Прочитано бесед средними медработниками консультативно-диагностической поликлиникой	Кол-во 4102 Охват 13987	Кол-во 4378 Охват 14245	Кол-во 3945 Охват 13874
Выпущены санитарные бюллетени	25	30	20

Общее количество прочитанных лекций и бесед, число охваченных слушателей на протяжении 2015г.-2016г.-2017г. остается достаточно высоким.

Специалистами консультативно-диагностической поликлиники организованы и проведены массовые профилактические акции среди работников предприятий города, общественных организаций ветеранов и инвалидов, а также для детей сирот и детей из неблагополучных семей. Всего за три года проведено 62 акции. Акции включали лекции, беседы, консультации специалистов, проведение диагностических исследований, раздачу наглядного материала (брошюр, буклетов). Разрабатывались индивидуальные программы профилактики, тактики ведения и лечения с учетом выявленной патологии.

Темы акций

- «Факторы риска неинфекционных заболеваний»
- «Профилактика краевой патологии (описторхоз, дифиллоботриоз, клещевой энцефалит)»
- «Лучшая защита – это вакцинация»
- «Табачный дым - невидимый убийца»
- «Стресс и здоровье»
- «Законы здорового питания»
- «Физическая активность и здоровье»
- «Маленькое сердце – большая ответственность»
- «Гипертония - болезнь, которую можно контролировать»
- «Трезвость – норма жизни»

Выводы: Гигиеническое воспитание и обучение населения проводится в поликлинике на высоком профессиональном уровне, с использованием различных форм работы, таких как, школы-здоровья, лекции, беседы, публикации и выступления в средствах массовой информации, размещение информации на корпоративных сайтах, выпуск санитарных бюллетеней, печатной наглядной продукции, проведение массовых акций среди населения по профилактике здорового образа жизни, профилактике заболеваний и осложнений.

ХIII. ОРГАНИЗАЦИЯ ПРОВЕДЕНИЯ АНКЕТИРОВАНИЯ СРЕДИ ПАЦИЕНТОВ ЗА 2015 – 2017ГГ.

Анкета была разработана руководителями структурных подразделений поликлиники.

За три года проведено анкетирование – **5269** человек.

Из них **4789** человек (92%) – оценивают работу сотрудников поликлиники удовлетворительно.

Отделение медицинской регистратуры – **4655** (89%) положительных отзывов.

Причина обращения в поликлинику:

- 1724 человек (32%) считают, что в поликлинике обслуживают высококвалифицированные специалисты
- 2156 человек (43%) – из-за отсутствия необходимых специалистов в поликлинике по месту жительства
- 1124 человек (25%) – живут в районе поликлиники

В целом отношение к поликлинике позитивное.

- 317 человек – 3% неудовлетворенные работой врачей поликлиники. Среди причин указываются:

- недостаточное внимание к пациентам – 47 человек
- излишняя поспешность в работе – 69 человека
- не может расположить к себе пациента – 19 человека
- прочие - 294 человек

Среди причин неудовлетворенности работой отделения медицинской регистратуры чаще всего – невозможность дозвониться пациентам из округа и Сургутского района, что связано с записью по телефону городского населения.

Вывод: В сравнении за два года отмечается высокий процент удовлетворенности работой сотрудников поликлиники.

XIV. НАШИ ДОСТИЖЕНИЯ

Грамоты и благодарности:

2015 год

Почетная грамота МЗ РФ:

- Гараева Г.Р. ревматолог, заведующая терапевтическим отделением КДП;
- Игнатьева Е.Г. невролог педиатрического отделения.

Почетная грамота ДЗ ХМАО:

- Фроленков В.А. хирург отделения по оказанию специализированной помощи.

2016 год

Нагрудный знак МЗ РФ «Отличник здравоохранения»

- Фроленков В.А. хирург отделения по оказанию специализированной помощи;
- Сакушев Б.С. заведующий КДП «Передвижная».

2017 год

Почетная грамота Мэра г.Сургута:

Курзина С.Ю. – заведующий консультативно-диагностической поликлиникой;

Почетная грамота ДЗ ХМАО-Югры:

Гуз О.В. – врач-профпатолог отделения по оказанию специализированной помощи КДП;

Акуленко М.В. – врач-гастроэнтеролог терапевтического отделения КДП;

Почетная грамота Думы Тюменской области:

Абражевич Н.Г. - врач-гастроэнтеролог педиатрического отделения КДП;

Благодарственное письмо МЗ РФ:

Крицкая М.Л. – заведующий отделения по оказанию специализированной помощи;

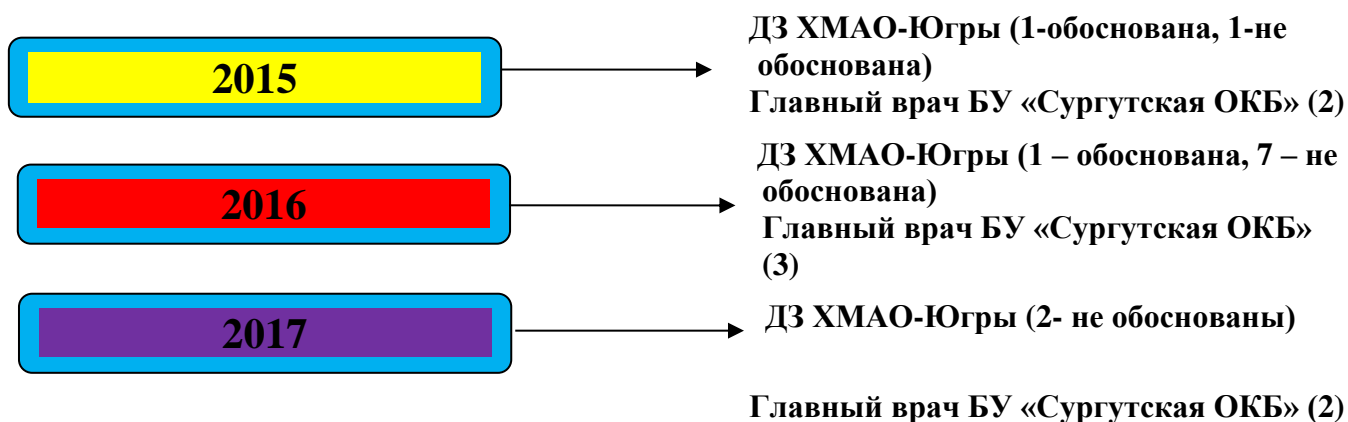
Игнатьева Е.Г. – врач-невролог педиатрического отделения КДП;

Почетная грамота Администрации Сургутского района:

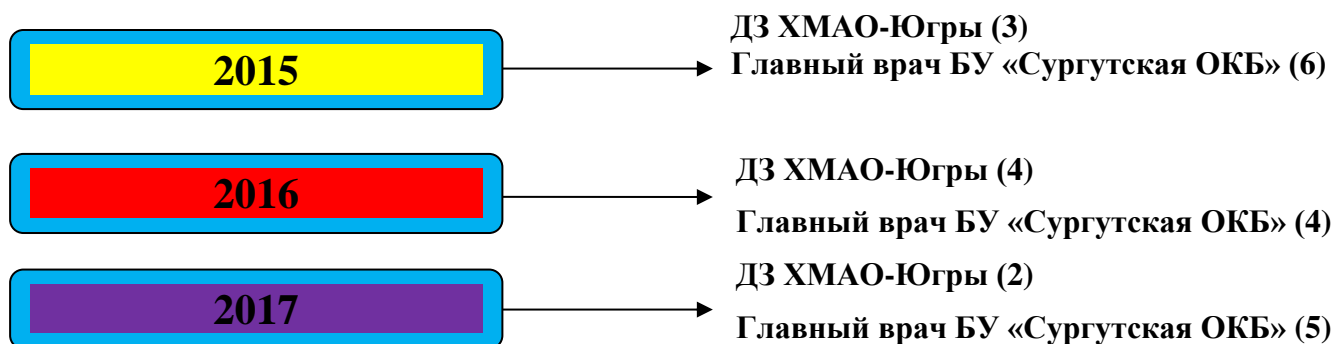
Максимовская Л.Н. – врач-методист клинико-экспертного отдела.

XV. РАБОТА В СИСТЕМЕ МЕНЕДЖМЕНТА КАЧЕСТВА ОКАЗАНИЯ МЕДИЦИНСКОЙ ПОМОЩИ

Жалобы



Благодарности



XVI. УЧАСТИЕ В ОБЩЕСТВЕННЫХ МЕДИЦИНСКИХ ФОРУМАХ, СМИ

Терапевтическое отделение:

В 2017г. врачи отделения посещали конференции, проводимые на местном уровне.

За пределами округа посетили:

- Кардиолог Сандуева Ц. Посетила Российский национальный конгресс кардиологов – сентябрь 2017г.
- Пульмонолог Рымогоева Н.В. и ревматолог Гараева Г.Р. прошли учебу в рамках НМО.

Участие в конференциях специалистов отделения способствует применению в лечебной деятельности современных методов диагностики и лечения тех или иных заболеваний.

Сурдологический центр:

2017г. Заведующая отделением Васильева Е.Н. участвовала в 6 Петербургском международном форуме оториноларингологов России, г. Санкт-Петербург;

- Врач-оториноларинголог Фатахова М.Т. приняла участие в Окружной научно-практической конференции оториноларингологов ХМАО-Югры, а также, участвовала на конференции «Современные аспекты диагностики и лечения в оториноларингологии», г. Екатеринбург.

Онкологическое отделение:

2017 г. Заведующий отделением Троян П.П. «Мастер класс по лечению рака почки», г. Вена, Австрия;

- врач-онколог Сайфуллин А.С. «Актуальные вопросы онкологии», г.Барнаул, семинар «Лекарственное лечение рака молочной железы», IV Ежегодный Всероссийский конгресс Российского общества онкомаммологов «Достижения и перспективные направления диагностики и лечения рака молочной железы»;
- врач-онколог Горбунова Я.Г. XXI Российский онкологический конгресс,

г. Москва.

Педиатрическое отделение:

2017 г.

- врач-невролог - Окружная научно-практическая конференция. «Цель лечение эпилепсии- многолетний контроль приступов», г.Сургут;
- окружная научно-практическая конференция «Речевой дизонтогенез у детей: этиология, механизмы развития и современные методы коррекции», 24.03-26.03.2017г., г.Нижневартовск;
- научно-практический симпозиум «Актуальные вопросы неврологии», г. Сургут;
- научно-практическая конференция «Окружной день невролога». Детская и взрослая неврология: как найти общее в разном», г.Сургут.

Центр колопроктологии:

2017 г.

Публикации в журналах Альманах Института хирургии им. А.В. Вишневского №1 тезисы Национального хирургического конгресса совместно с XX Юбилейным съездом РОЭХ; Фундаментальные и прикладные проблемы здоровьесбережения человека на Севере: сборник материалов II всероссийской научно-практической конференции, Сургут, 21 октября 2017 г. /Сургут. Гос. Ун-т, Медицинский институт. – Сургут, 2017. – С. 302; Колопроктология № 3 (61). 2017 (приложение) С. 81-82

Мат.-лы Всеросс. Научн.- практ. конференции с междун. уч.-ем «Актуальные вопросы колопроктологии», 26-28 октября 2017 г., г. Воронеж; Journal of Pharmaceutical Sciences and Research, Vol.9 (9), 2017, 1424-1426; Вестник СурГУ «Медицина». № 4 (34). – 2017. – С. 22 - 26

Отделение по оказанию специализированной помощи:

2017г.

- Крицкая М.Л. – Научно-практическая конференция "Актуальные вопросы оказания первичной медико-санитарной помощи; Окружная конференция "Управление сердечно-сосудистыми рисками у больных сахарным диабетом"

- Ванкова В.В. - Окружная научно-практическая конференция "Актуальные вопросы дерматовенерологии и косметологии";
- Иванова Е.А. - практический образовательный круглый стол "Дифференциальная диагностика и лечение болевого синдрома в спине+алгоритм диагностики и лечения постменопаузального остеопороза. Критерии выбора терапии у пациентов с болевым синдромом";
- Айдина - О.З. Окружная научно-практическая конференция "Актуальные вопросы диагностики инфекционных заболеваний; Межрегиональный форум "Индустрия здравоохранения-2017: в фокусе внимания вирусные гепатиты";
- Телевная М.Н. - Образовательная конференция Российского общества акушеров-гинекологов "Актуальные вопросы акушерства, гинекологии и перинатологии"
- Рубцова О.Л. - Окружная научно-практическая конференция оториноларингологов ХМАО-Югры.

XVII. ПЕРСПЕКТИВНЫЙ ПЛАН РАЗВИТИЯ КОНСУЛЬТАТИВНО-ДИАГНОСТИЧЕСКОЙ ПОЛИКЛИНИКИ

1. Совершенствование оказания высококвалифицированной, специализированной консультативно-диагностической помощи населению ХМАО-Югры.
2. Совершенствование комплексной программы пациенториентированной системы оказания консультативно-диагностической помощи населению ХМАО-Югры с четкой дифференциацией и распределением потоков по обращению на консультации с максимально комфортным проведением всех необходимых лечебно-диагностических мероприятий.
3. Внедрение новых технологий и методик, программ оказания специализированной консультативно-диагностической помощи населению ХМАО-Югры.
4. Активное внедрение стационар замещающих форм оказания медицинской помощи населению округа.

5. Добиться максимально возможных показателей получения категории специалистами консультативно-диагностической поликлиники с установлением персональной ответственности руководителей подразделений за данным разделом организационно-методической работы.

6. Активизация работы по созданию благоприятного морально-психологического климата, санитарного благополучия и физической безопасности для пациентов и сотрудников поликлиники.

7. Активное участие в создании положительного имиджа учреждения.

XVIII.ВЫВОДЫ

- В консультативно-диагностической поликлинике высококвалифицированный кадровый состав с высоким трудовым, профессиональным потенциалом. За отчетный период отмечается повышения процента укомплектованности специалистами, а следовательно, уменьшения коэффициента совмещения. Благодаря грамотной кадровой политике наибольший процент работающих, составляют специалисты со стажем работы 16-20 лет и 0-5 лет, а значит, сохраняется преемственность в передаче накопленного профессионального опыта начинающим врачам.

- За 2015-2016-2017гг. отмечается постоянное выполнение плана-задания по посещаемости специалистами поликлиники.

- На протяжении 2015-2016-2017гг. во всех клинко-диагностических центрах отмечается рост посещений.

- Медицинское оборудование, используется в полном объеме, с хорошим социальным эффектом, выражающимся в ранней диагностике развития заболеваний, своевременном оказании медицинской помощи.

- В консультативно-диагностической поликлинике одним из приоритетных направлений является развитие стационарзамещающих форм оказания медицинской помощи населению. Работа дневных стационаров организована на высоком уровне с постоянным перевыполнением койко-дней на протяжении всего отчетного периода.

- Заведующие отделениями консультативно-диагностической поликлиники активно участвуют в работе клиничко-экспертных комиссий больницы. По результатам которых, вносятся корректировки в диагноз, в тактику лечения и диагностики пациентов, устанавливаются сроки нетрудоспособности, решаются вопросы направления на медико-социальную экспертизу с целью установления инвалидности, выдаются экспертные заключения о состоянии здоровья.

- На протяжении всего периода существования психологической службы медицинские психологи вносят неоценимый вклад в медико-психологическое сопровождение лечебно-диагностического процесса.

- Профессорско-преподавательского состава СурГУ наряду с учебно-педагогической и научно-исследовательской работой выполняют достаточно большую по объему лечебно-профилактическую работу, совместно со специалистами поликлиники определяют планы и тактику обследования и лечения пациентов

- Гигиеническое воспитание и обучение населения проводится в поликлинике на высоком профессиональном уровне с использованием различных форм работы таких как: школы-здоровья, лекции, беседы, публикации и выступления в средствах массовой информации, размещение информации на корпоративных сайте, выпуск санитарных бюллетеней, печатной наглядной продукции, проведение массовых акций среди населения по профилактике здорового образа жизни, профилактике заболеваний и осложнений.

- За три года отмечается высокий процент удовлетворенности работой сотрудников поликлиники по результатам анкетирования.

Анализ деятельности подготовил:

Заведующий консультативно-
диагностической поликлиники

С.Ю. Курзина

Анализ
работы отделения
по оказанию специализированной помощи
консультативно-диагностической
поликлиники
за 2015-2017гг.

г.Сургут

**Анализ работы
отделения по оказанию специализированной помощи консультативно –
диагностической поликлиники
БУ «Сургутская окружная клиническая больница»
за 2017г.**

I. ОБЩИЕ ДАННЫЕ

1. Общая характеристика отделения

Отделение по оказанию специализированной помощи организовано в сентябре 2009 года на базе консультативно-диагностической поликлиники БУ «Сургутская окружная клиническая больница» и расположено по адресам ул. Энергетиков, 20, ул. Студенческая, 14/1. В отделение оказывается консультативно-диагностическая и лечебная помощь населению специалистами различного профиля, проводится работа по развитию платных услуг в Учреждении.

2. Задачи отделения

1. Выполнение требований СМК, изложенных в руководстве по качеству, политике и целях в области качества.
2. Выполнение требований стандартов организации по системе менеджмента качества.
3. Обеспечение пациентов квалифицированной консультативной помощью по следующим специальностям: хирургия, ортопедия и травматология, офтальмология, отоларингология, урология, профпатология, дерматология, косметология, неврология, сосудистая хирургия, инфекционные болезни, урология, хирургия, в том числе с привлечением врачей-специалистов стационара хирургического профиля, научных сотрудников СурГУ, в соответствии со стандартами качества.
4. Определение рекомендаций по дальнейшему лечению и наблюдению пациентов.
5. Реализация положений программы ОМС, реализация дополнительных медицинских услуг.
6. Проведение обязательных предварительных при поступлении на работу и периодических медицинских осмотров работников согласно приказа Министерства здравоохранения и социального развития Российской Федерации от 12 апреля 2011 г. N 302н « Об утверждении перечней вредных и (или) опасных производственных факторов и работ, при выполнении которых проводятся предварительные и периодические медицинские осмотры (обследования), и Порядка проведения предварительных и периодических медицинских осмотров (обследований) работников, занятых на тяжелых работах и на работах с вредными и (или) опасными условиями труда».
7. Проведение медицинского освидетельствования граждан с целью получения лицензии на оружие.
8. Проведение медицинских осмотров кандидатов в водители транспортных

средств.

9. Проведение медицинских осмотров граждан с целью оформления медицинского разрешения посещать спортивные секции.
10. Проведение медицинских осмотров при поступлении в учебное заведение.
11. Проведение медицинских осмотров для оформления санаторно-курортной карты.
12. Проведение осмотров в рамках разработанных программ обследования пациентов.
13. Разработка медицинских коммерческих предложений для граждан различных категорий и их реализация.
14. Совершенствование качества медицинской помощи путем поиска экономически целесообразных форм и структур по предоставлению медицинских услуг.

3. Функции отделения

1. Оказание консультативно-диагностической и лечебной помощи специалистами отделения в различных областях
2. Проведение консультаций больных научными сотрудниками ГБОУ ВПО «СурГУ».
3. Проведение медицинских осмотров (предварительных, периодических, внеочередных и т.д.)
4. Оказание платных медицинских услуг в рамках действующего законодательства.

II. КАДРЫ

1. Укомплектованность кадрового состава, коэффициент совместительства.

Таблица 1

Должность	Штаты			Физические лица			Коэффициент совмест.			% укомплект.		
	2015	2016	2017	2015	2016	2017	2015	2016	2017	2015	2016	2017
Врачи	24,75	25,25	37	27	29	34	0,9	0,87	0,9	109	114,8	91,9
Мед. Сестры	40,75	39,75	40,75	29	31	31	1,4	1,2	1,3	71,2	78	76

На протяжении анализируемого периода, процент укомплектованности врачами отстает достаточно высоким, за счет работы совместителей. Более низкая укомплектованность средним мед.персоналом связана с совместительством основных работников. С марта 2017 года, в рамках объединения структур, в штат отделения влились врачи – акушеры гинекологи и акушерки акушерско-гитненкологического.

2. Профессиональная подготовка медицинского персонала по аттестации и сертификации.

Таблица 2

Категория	Врачи			Средний медицинский персонал		
	2015	2016	2017	2015	2016	2017
Высшая	6 (2,2%)	13(44,8%)	13 (38,3%)	15(51,7%)	17(54,8%)	17

						(54,8%)
Первая	-	-	1(2,9%)	3(10,3%)	3(9,7%)	6 (19,4%)
Вторая	1(3,7%)	-	2 (5,9,%)	2(6,7%)	2 (6,5%)	-
Не имеют	20(74%)	16(55,2%)	18(52,9%)	9(31%)	9 (29%)	8(25,8%)
Всего	27	29	34	29	31	31

Большая часть стажированных врачей и медицинских сестер имеют высшую категорию, что говорит о высоком профессиональном уровне их. Отсутствие категорий у сотрудников объясняется недостаточным стажем работы по специальности.

Ученая степень имеется у:

- Русак Ю.Э. - доктор медицинских наук, внешний совместитель, врач дерматолог ;
- Крицеая М.Л. - кандидат медицинских наук, заведующая отделением, врач – эндокринолог.
- Лопатская Ж.Н. - кандидат медицинских наук, врач – профпатолог.

Все врачи и медицинские сестры имеют сертификаты.

В настоящее время ведется серьезная работа среди сотрудников отделения по улучшению профессиональной подготовки и получению квалификационных категорий.

3. Распределение кадрового состава по стажу работы

Таблица 3

Стаж работы	Врачи			Средний медицинский персонал		
	2015	2016	2017	2015	2016	2017
0-5 лет	6(22,2%)	5(17,2%)	2 (5,8%)	4(13,8%)	2(6,4%)	-
6-10 лет	4(14,8%)	6(20,7%)	8 (23,5%)	4(13,8%)	5(16,1%)	5 (16,1%)
11-15 лет	2(7,1%)	3(10,3%)	5(14,8%)	1(3,4%)	2(6,5%)	2(6,5%)
16-20 лет	5(18,5%)	3(10,3%)	5(14,8%)	3(10,4%)	4(13%)	5 (16,1%)
Свыше 21	10(37,4%)	12(41,3%)	14(41,1%)	17(58,6%)	18(58%)	19 (61,3%)
Всего	27	29	34	29	31	31

На протяжении трех лет наибольший процент составляют врачи и медицинские сестры со стажем работы свыше 21 года. Преобладание в коллективе специалистов с большим стажем работы свидетельствует о их высоком профессиональном уровне. Данное распределение выгодно сказывается на качестве работы в плане передаваемого опыта

4. Посещаемость и структура посещаемости Структура посещаемости

Таблица 4

Год	Всего	Округ	Город	По заб-ю	Проф. осмотры	ДМС Налич.	Иногор.
2015	50248	7996 (16%)	41861 (83%)	32764 (65%)	9413 (19%)	<u>1888 (4%)</u> 2556(5%)	391 (1%)

2016	62454	12388 (19,8%)	44343 (71,0 %)	24244 (38,8%)	40211 (64,4%)	<u>6358</u> <u>(10,2%)</u> 2322 (3,7%)	5712 (9,1%)
2017	87353	17342 (19,8%)	61745 (70,7%)	26798 (30,6%)	58996 (67,5%)	<u>5720(6,5%)</u> <u>4594 (5,3%)</u>	8266 (9,5%)

Из таблицы видно, что на протяжении трех лет основная доля посещений приходится на пациентов города (70-80%). С 2016 года возрос процент окружных и иногородних пациентов, что связано с проведение медицинских осмотров, сотрудникам ОАО «СНГ», которые работая вахтовым методом проживают в других регионах. Постепенно растет процент услуг, оказываемых специалистами отделения по договорам ДМС и за наличный расчет .

5. Соотношение посещений по источникам финансирования

Таблица 5

Год	Всего посещений	ОМС	Бюджет	ДМС, договор	Наличные
2015	50248	30510 (61%)	278 (0,5%)	1888 (4%)	2556 (5%)
2016	62454	26676 (42,7%)	165 (0,3%)	6396(10,2%)	2345(3,7%)
2017	87353	33372 (38,2%)	0	<u>5720(6,5%)</u> 43667 (49,9%)	4594 (5,4%)

На протяжении 2016 – 2017 годов растет процент оказания услуг за наличный расчет по договорам и ДМС, так как основной целью работы отделения является расширение платных услуг.

6. Структура посещений по специалистам

Таблица 6

№ п/п	Специалист Год	Количество посещений		
		2017	2016	2015
1.	Дерматовенеролог	6114	6833	2485
2.	Инфекционист	6342	5723	6855
3.	Нарколог	6316	3679	953
4.	Невролог	10439	10553	5290
5.	Оториноларинголог	10596	8836	7654
6.	Офтальмолог	9490	9285	5487
7.	Профпатолог	8292	1188	845
8.	Психиатр	6316	3679	953
9.	Сердечно-сосудистый хирург	234	286	349
10.	Терапевт	8666	6967	3357
11.	Уролог-андролог	3227	3991	3130
12.	Хирург	4651	4817	2923
13.	Косметолог	140	-	124
14.	Акушер-гинекологи	8584	-	-

15.	Стоматологи	6269	-	-
16.	Психиатр-нарколог	6316	3679	-

Увеличение нагрузки у врачей: офтальмологов, оториноларингологов, невролога, психистра – нарколога, хирургов, тераевтов и профпатологов связано с участием специалистов в проведении медицинских осмотров как сотрудникам учреждения, так и работникам градообразующих предприятий Сургута.

7. Работа по видам помощи

Хирургическая помощь

В отделении работает 1 постоянный хирург – А.Б. Аушев.

Манипуляции выполняемые в перевязочном кабинете

Таблица 7

№	Манипуляция	2017г (10.01- 15.03)	2016г	2015г
1	Перевязка «чистой» раны	110	749	1766
2	Перевязка « гнойной» раны	54	550	1054
3	Анестезия инъекционная	24	254	709
4	Блокада	1	65	249
5	Вскрытие и дренаж гнойника	6	96	266
6	Удаление дренажа	6	78	136
7	Удаление доброкачественных опухолей кожи, п/к клетчатки, лимфоузла.	11	73	78
8	Наложение узлового шва на рану	10	60	67
9	Снятие швов	12	73	101
10	Пункция сустава диагностическая	-	76	285
11	Внутрисуставное введение препарата	-	79	292
12	Удаление инородного тела (операция)	1	1	1
13	Хирургическая обработка раны (ПХО)		-	2
14	Вросший ноготь (операция)	4	50	71
15	Наложение мягких повязок	-	1	

По данным таблицы отмечается динамика по снижению количества манипуляций за анализируемый период. Это связано с основной занятостью врачей на медицинских осмотрах, закрытием с марта 2017 г перевязочного кабинета, а так же с наличием специалистов данного профиля в поликлиниках первичного звена города, района и округа.

Офтальмологическая помощь

Консультативный прием проводят врачи – Е.Ю Авдеев и вышедшие из декретного отпуска Ю.С. Парохонько и Е,П Брянцева. Врач Ю.Р.Уразова – находятся в декретном отпуске.

Врач отделения офтальмологии И.В.Кинчина, принятая совместителем до 0,25 ставки для проведения оптической когерентной томографии сетчатки. В конце 2014г. приобретены 2 офтальмологических кабинета. В настоящее время рабочие места врачей оснащены по стандартам.

Таблица 8

Наименование манипуляций	2017	2016г	2015г.
Определение остроты зрения	9473	9333	3284
Скиаскопия	831	1578	3418
Осмотр глазного дна	8369	8846	3869
Определение внутриглазного давления бесконтактное	2853	2513	352
Определение внутриглазного давления по Маклакову	556	389	130
Закапывание капель	1534	1601	479
Подбор очков	498	443	361
Проба Ширмера	27	13	14
Удаление инородных тел роговицы и конъюнктивы	4	3	4
Компьютерная периметрия	266	237	20
Авторефрактометрия	3577	4175	916
Коррекция с фороптером	651	440	
Биомикроскопия	3900	3977	711
Оптическая когерентная томография	448	128	-
Всего:	32987	33676	13558

Общее количество выполняемых процедур за последние 2 года стабильно.

В отделении проводит плановый отбор пациентов в стационар офтальмологического профиля зав. офтальмологическим отделением, врач-офтальмолог С.В. Калюжная.

На базе отделения в рамках работы Центра диабетической ретинопатии, ведет отбор пациентов для лечения врач Э.Ю.Санторо.

Урологическая помощь

В отделении работает один постоянный уролог Ю.В. Заруба. Консультативный прием осуществляется в кабинете, который состоит из 2-х смежных помещений – кабинет приема и манипуляционная. Кабинеты оснащены оборудованием согласно стандарту. Пациентам проводятся диагностические и лечебные манипуляции. Оборудование было приобретено в конце 2013г. (урофлоуметр фирмы Medical Medgement systems и уретероцистоскоп фирмы Storts).

В конце 2017 года начата эксплуатация уретроцистоскопа.

Количество выполненных манипуляций за прошедший год

Таблица 9

Наименование манипуляций	2017	2016г.	2015г.
Обзорная и экскреторная урография	-	-	143
Цистоскопия	7	списан	84
Взятие материала из уретры	96	102	163
Восходящая цистография, уретрография.	28	34	-
Перевязки	45	258	-
Бужирование уретры	6	-	-
Забор сока простаты на микроскопию, бак.посев	82	154	171
Инстилляции	29	74	115
Урофлоуметрия	117	183	188
Замена цистостомического дренажа	23	103	15
Биопсия	1	3	-
Всего:	434	911	879

Для улучшения качества оказания консультативной и лечебно-диагностической помощи врачом урологом необходимо:

- приобретение набора уретральных бужей. (заявка подана) ;
- направить врача - уролога на ТУ по андрологии для более квалифицированной помощи пациентам андрологического профиля.

Отоларингологическая помощь

Консультативный прием ведут 2 врача-оториноларинголога: О.Л. Рубцова, и С.А. Сергеева. С.А. Каменева находится в декретном отпуске, М.В. Татаринцева - уволилась. В кабинете имеется оториноларингологическая установка фирмы Naneman (приобретенная в конце 2013 г) имеющая различное диагностическое и лечебное оборудование и видеоэндоскопическую систему. Это позволило значительно расширить спектр медицинских услуг и повысить их качество.

Таблица 10

Наименование манипуляций	2017	2016г.	2015г.
Удаление серных пробок	450	400	430
Продувание слуховых труб	-	10	-
Анемизация слизистой носа	9	10	15
Туалет уха (сухой)	15	7	-
Удаление инородного тела носа	10	-	5
Эндоскопические исследования	198	201	180
Взятие мазков на бактериологический посев	25	15	10
Промывание лакун	5	2	-
Осмотрено «Отоскопом»	615	760	730

Оформление эпикриза, заключений на МСЭ	97	110	93
Промывание наружного слухового прохода	290	250	214
Вестибулометрия	3357	3454	173
Аудиометрия	3000	3704	417
Всего:	8071	8923	2267

Показатели работы данного кабинета остаются достаточно стабильными, несмотря на уменьшение количества работающих врачей (3 врача – 2016 год и 2 врача – 2017г).

Неврологическая помощь

Консультативный прием ведут 2 врача-невролога: С.Б.Нарольская, Е.А.Иванова. В.Н.Ким командирована для работы в призывной комиссии городского военкомата.

Врач Нарольская С.Б. осуществляет прием пациентов с экстрапирамидальной патологией. Под ее наблюдением находится 764 пациента, из них с :

- Болезнью Паркинсона – 1133 человек;
- Эссенциальным тремором – 811 пациента;
- Различными видами дистоний – 641 человек;
- Прочие (ДЦП, дегенерация в базальных ганглиях, вторичный паркинсонизм, последствия ОНМК и т .д.) - 114 человек.

Нарольская С.Б. использует в лечение пациентов различные методики

Таблица 11

Вид лечения	Количество пациентов		
	2017	2016	2015
Ботулинотерапия	344	125	118
Медикаментозные блокады	145	980	1118

Все пациенты покупают препарат самостоятельно в аптечной сети (по рецептам выписанным Нарольской, врачами по месту жительства или вообще приобретают без рецепта). В кабинете ведется журнал учета манипуляций, Во всех амбулаторных картах оформлено согласие на введения препаратов ботулотоксина.

Дерматологическая помощь

В отделении работают 3 постоянных врача-дерматовенеролога: В.В.Ванкова (д/о), В.А. Таранова (д/о), Ю.О. Коновалова (0,25 ст косметолога). Так же проводит консультативный прием врач-дерматовенеролог, д.м.н., профессор Ю.Э. Русак. Консультативный прием осуществляется в специализированных кабинетах по 2-м адресам. Кабинеты оснащены дерматоскопами и трихоскопом. С сентября 2017 года на период

декретного отпуска Ванкоков В.В. принята врач-дерматолог – косметолог Клапцова Е.А.

В 2014г. организован косметологический кабинет с манипуляционной. Проводится активная работа по внедрению косметологических процедур. Для работы были приобретены инъекционные препараты (мезококтейли, препараты гиалуроновой кислоты, корректор мимических морщин, наборы для пилингов). Так же в рамках развития косметологии был приобретен эрбиевый лазер Dermablade Effect.

Проведенные процедуры

Таблица 12

№ п/п	Наименование процедуры	Количество		
		2017	2016	2015
1	Дерматоскопия	23	138	265
2	Трихоскопия	2	10	36
3	Криомассаж	5	15	13
4	Ксеомин	6	-	21
5	Мезотерапия	66	-	45
6	Биоревитализация	48	-	88
7	Лазер Dermablade Effect.	35	56	42
8	Контурная пластика	5	-	-
9	Атравматическая чистка Holy Land	44	-	-

Снижение количества выполненных трихо и дерматоскопий связано с уходом в декркт основных врачей, выполняющий двнные исследования.

По результатам дерматоскопии получены следующие данные

Выявленные заболевания:

Таблица 13

Вид образования	2017	2016	2015
Доброкачественные немеланоцитарные новообразования	5	53	51
Доброкачественные меланоцитарные образования	43	33	50
Себорейные кератомы	2	20	45
Гемангиомы	1	9	10
Врожденный неопухолевый невус	1	1	4
Базалиома	3	8	15
Меланома	-	5	5
Другое (дерматозы, контрольная дерматоскопия)	4	10	29

Все выявленные злокачественные новообразования подтверждены гистологически.

Работа кабинета инфекциониста.

В отделении работают 2 врача-инфекциониста: Е.В Чабуркина. и О.З. Айдина.

На консультативном приеме осуществляется отбор пациентов на противовирусное лечение, предоставление медицинской документации на отборочную комиссию в ЦЛХВГ для оформления льготы на лекарственные препараты, наблюдение пациентов в процессе противовирусной терапии и после завершения терапии в течении года.

Окружной регистр «Гепатиты»

С 01 июля 2012 года внедрено программное обеспечение окружной регистр «Вирусные гепатиты».

Регистрация ведется непрерывно и постоянно при обращении в БУ ХМАО-Югры «Сургутская ОКБ» по амбулаторной или стационарной помощи, а так же по запросам сегментов регистра в ЛПУ муниципальных образований.

На 31 декабря 2016 года имеется информация о 24 533 больных. На территории рекомендуемой зоны обслуживания БУ «Сургутской ОКБ» внесена информация о 21 926 больных хроническим вирусным гепатитом.

Распределение больных хроническими гепатитами по муниципальным образованиям, внесенных в регистр

Таблица 14

Муниципальное образование	Количество больных
г Когалым.	120
г. Лангепас	115
Сургутский район	1002
г.Пыть-Ях	160
г. Мегион	393
г. Нефтеюганск	58
г. Нижневартовск	18
г. Нефтеюганский район	18
Нижневартовский район	24
г. Покачи	85
Радужный г. ЦГБ	50
г. Сургут	631
ИТОГО	2674

Объём обследованных больных гепатитом В и С состоящих на учете методом ПЦР

Таблица 15

Тип гепатита	Всего больных на учете			Обследовано методом ПЦР (качественный), с нарастающим итогом					
				абс			%		
	2017	2016	2015	2017	2016	2015	2017	2016	2015

НСV	1693	833	1237	1693	810	5921	75,0%	97.2	48,1
HBV	527	292	2890	527	211	1040	23,3%	72.2	35,9
HBV+H DV	36	26	127	36	18	60	1,6%	69.2	47,2

Распределение больных гепатитом С по генотипам

Таблица 16

Вид генопита	2017	2016 год	2015 год
Генотип 1	580	257	1864
Генотип 2	512	120	258
Генотип 3	600	450	2383
Генотип не определяется	1	6	16
Всего	1693	833	4521

Определение генотипа НСV – инфекции проведено у 1693 больных хроническим гепатитом С, что составило 75% от общего количества больных обследованных методом ПЦР. Генотипы распределились с преобладанием генотипа 3, данная категория пациентов имеет наиболее неблагоприятный прогноз, в связи с более быстрым прогрессированием фиброза печени.

Распределение пациентов по степени фиброза (состоящих на учете)

Таблица 17

	F 0	F I	F II	F III	F IV	Цирроз печени	Всего
2017	430	400	450	212	100	101	1693
2016	362	330	122	87	250	71	1222
2015	2059	1285	914	496	787	247	5 541

При проведении непрямой эластометрии печени у 100 больных выявлен выраженный и тяжёлый фиброз печени, данная категория подлежит незамедлительному началу противовирусной терапии.

Отчет по паразитологии

Таблица 18

Нозология	2017	2016	2015
Описторхоз	800	291	192
Дифиллоботриоз	13	6	21
Аскаридоз	66	37	17
Лямблиоз	138	76	39
Др. гельминтозы	313	43	5

Повышение цифр выявляемой паразитарной инвазии связывается с улучшением диагностики, применением новых методов ИФА терапевтами и педиатрами в поликлиниках по месту жительства.

Ультразвуковая диагностика

С 11 января 2016 года в отделении ведет прием врач ультразвуковой диагностики Герасименко Светлана Вячеславовна. Необходимость ее перевода в отделение была обусловлена заключением договоров с предприятиями города на проведение предварительных и периодических медицинских осмотров их работникам (проведение УЗ--диагностики является обязательным при наличии у работника вредных производственных факторов и тяжелых работ). Помимо участия в проведении медицинских осмотров, Светлана Вячеславовна осуществляет осмотры пациентов в рамках программ ОМС, ДМС и за наличный расчет.

Распределение пациентов по видам оплаты

Таблица 19

Вид оплаты	2017	2016
Договор	2951	2209
ОМС	915	798
ДМС	481	639
Наличный расчет	497	512
ИТОГО	4826	4158

На протяжении двух лет показатель деятельности кабинета ультразвуковой диагностики остаются стабильными

Профпатологическая помощь.

Врачами отделения проводятся медицинские осмотры работников как нашего Учреждения так и предприятий города, согласно приказа Министерства здравоохранения и социального развития Российской Федерации от 12 апреля 2011 г. N 302н « Об утверждении перечней вредных и (или) опасных производственных факторов и работ, при выполнении которых проводятся предварительные и периодические медицинские осмотры (обследования), и Порядка проведения предварительных и периодических медицинских осмотров (обследований) работников, занятых на тяжелых работах и на работах с вредными и (или) опасными условиями труда».

Таблица 19

Наименование предприятия	подлежало периодическому медицинскому осмотру	прошло периодический медицинский	не завершили периодический медицинский	не прошли периодический медицинский осмотр
БУ "Сургутская окружная клиническая больница	1991	1831	29	129

Филиал "Сургутский" АО "Газпром центрэнергогаз"	126	113	0	0
ОАО «Сургутнефтегаз»	5000	4927	0	39
ИТОГО	5707	5609	7	91

Осмотрено специалистами при проведении ПМО

Таблица 20

№ п/п	Наименование должностей	Подлежало осмотру		Осмотрено		% выполнения	
		Всего	В т.ч. женщин.	Всего	В т.ч. женщин.	Всего	В т.ч. женщин.
1	2	3	4	5	6	7	8
1	Профпатолог ^{1*}	7117	2031	6871	1843	96,54%	90,74%
2	Терапевт ¹	7117	2031	6871	1843	96,54%	90,74%
3	Невролог ²	5439	416	5248	375	96,49%	90,14%
4	Хирург ²	5284	296	5094	267	96,40%	90,20%
5	Оториноларинголог ²	7117	2031	6871	1843	96,54%	90,74%
6	Сурдолог ²	0	0	0	0	0,00%	0,00%
7	Офтальмолог ²	5597	533	5395	482	96,39%	90,43%
8	Дерматовенеролог	5472	1898	5256	1717	96,05%	90,46%
11	Гинеколог ²	2031	2031	1843	1543	90,74%	75,97%
13	Психиатр ²	7117	2031	6871	1843	96,54%	90,74%
14	Нарколог ²	7117	2031	6871	1843	96,54%	90,74%
20	Стоматолог ²	5451	1898	5256	1717	96,42%	90,46%

По результатам проведенного осмотра у работников выявились следующие заболевания:

Перечень впервые установленные хронических соматических заболеваний с указанием класса заболеваний по международной классификации болезней (далее МКБ-10) и по результатам проведенного осмотра

Класс заболеваний по МКБ-10															
Всего	Коды	Класс XXI	Класс XX	Класс XIX	Класс XVIII	Класс XVII	Класс XVI	Класс XV	Класс XIV	Класс XIII	Класс XII	Класс XI	Класс X	Класс IX	Класс VIII
Класс I	Класс II	Класс III	Класс IV	Класс V	Класс VI	Класс VII	Класс VIII	Класс IX	Класс X	Класс XI	Класс XII	Класс XIII	Класс XIV	Класс XV	Класс XVI

A00-B99	C00-D49	D50-D91	E00-E90	F00-F99	G00-G99	H00-H59	H60-H95	I00-I99	J00-J99	K00-K93	L00-L99	M00-M99	N00-N99	O00-O99	P00-P99	Q00-Q99	R00-R99	S00-T98	U00-Y98	Z00-Z99	U00-U89		
2	2	0	7	0	2	22	124	10	4	16	2	2	11	0	0	0	16	0	0	0	0	0	220

Выявлено впервые хронических соматических заболеваний в 2017 году
Таблица 21

Так же в отделении проводится комиссии по медицинскому освидетельствованию судоводителей индивидуальных маломерных судов, на наличие медицинских противопоказаний к владению оружием, управлению транспортным средством и т.д. результатом которых является выдача справок утвержденной формы.

Вид справки	2017	2016	2015
О годности к управлению маломерным судном	3	5	-
Для получения лицензии на приобретение и владение оружием	34	130	127
Управление транспортными средствами	206	226	164

Стационарзамещающие технологии

Дневной стационар терапевтического профиля начал свою работу по приказу главного врача БУ «Сургутская окружная клиническая больница» с 05.05.2015г.

Имеет в составе 4 койки терапевтического профиля

Таблица 22

	2017	2016	2015
Количество пролеченных пациентов	98	141	50
Койко-дней	1312	1776	630
План	95	98	47
Выполнение плана	103,2%	179,8%	132,6%

В динамике за три года отмечается постоянное перевыполнение плана.

Перечень медицинских учреждений направляющих пациентов на лечение в дневной стационар

Таблица 23

Направившие учреждения	2017	2016	2015
Сургутская городская поликлиника №1	-	4	2
Сургутская городская поликлиника №3	-	7	3
Сургутская городская поликлиника №4	3	13	5
Консультативно-диагностическая поликлиника СОКБ	87	113	35
Поликлиника поселка Белый-Яр	4	4	5
ДМС	3		

ИТОГО	98	141	50
-------	----	-----	----

Озонотерапия

С ноября 2010г. в отделении внедрен метод озонотерапии. По этому методу прошли обучение в 2012г. Рубцова О.Л. и Чабуркина Е.В. и медицинская сестра Дюсметова Л.И. Разработанные методики общей и местной озонотерапии позволяют дифференцированно проводить назначение данного физического фактора с лечебной и профилактической целью в зависимости от характера и длительности заболевания, активности воспалительного процесса, наличия осложнений и сопутствующей патологии. Основан оздоравливающий эффект озона на кванте света (фотоне), который освобождается в крови человека и необычным способом изменяет ее физиологические и биохимические свойства. В результате уменьшается напряженность так называемого перекисного (окислительного) стресса. Тем самым стимулируется восстановление пораженных органов и тканей. Отмечается повышение насыщения кислородом крови и тканей, снижение холестерина и липидов низкой и очень низкой плотности, сахара в крови, отличный обезболивающий эффект. Обычно озон используют также для борьбы с инфекцией, выраженным воспалением и различной интоксикацией организма.

Озонотерапию проводят на базе процедурного кабинета.

Проведено процедур

Таблица 24

	2017	2016	2015
Кол-во человек	9	8	12
Кол-во процедур	59	58	63
Кол-во в/в ведений	51	58	59
Кол-во газации	8	0	4

8.Деятельности сотрудников медицинского факультета СурГУ

В консультативно-диагностической поликлинике проводится консультативная, лечебно-диагностическая, учебно-педагогическая, научно-исследовательская работа сотрудниками медицинского института СурГУ.

Сотрудниками СурГУ проводятся совместные консультации со специалистами больницы диагностически сложных случаев с определением дальнейшей тактики ведения пациентов, коррекции лечения и составлением плана реабилитации и профилактики осложнений.

Таблица 25

Специальность	2017	2016	2015
---------------	------	------	------

Дарвин В.В. (д.м.н.)	81	81	28
Русак Ю.Э. (д.м.н.)	192	212	213
Всего посещений	273	293	241

9.Учеба кадров в отделении.

Все врачи и медицинские сестры включенные в план учебы - проучены, получены и подтверждены сертификаты

Врачи отделения в течение года посещали конференции местного масштаба по профилям своей работы.

Таблица 26

№ п/п	Ф.И.О.	Должность	Место проведения учебы	Вид	Тема
1	Литовченко Вера Ивановна	медицинская сестра	г. Сургут	СУ	"Первичная медико-профилактическая помощь населению"
2	Мешкова Надежда Федоровна	Медицинская сестра	г. Сургут	СУ	"Первичная медико-профилактическая помощь населению"
3	Подкорытова Наталья Васильевна	Медицинская сестра	г. Сургут	СУ	"Первичная медико-профилактическая помощь населению"
4	Егорова Мария Никоновна	Медицинская сестра	г. Сургут	СУ	"Первичная медико-профилактическая помощь населению"
5	Курманбаева Айзанат Юнусовна	Медицинская сестра	г. Сургут	СУ	"Первичная медико-профилактическая помощь населению"
6	Крицкая Марина Леонидовна	Заведующий отделением-врач-эндокринолог	г. Сургут	Конференция	Научно-практическая конференция "Актуальные вопросы оказания первичной медико-санитарной помощи"

7	Гасанова Лиана Вагидовна	Врач-акушер- гинеколог	г. Сургут	СУ	"Акушерство и генекология"
8	Телевная Марина Николаевна	Врач-акушер- гинеколог	г. Сургут	СУ	"Акушерство и генекология"
9	Гуз Ольга Васильевна	Врач-терапевт	г. Сургут	СУ	"Терапия"
10	Аушев Адлоп Бомат- Гиреевич	Врач-хирург	г. Сургут	СУ	"Хирургия"
11	Ким Валентина Николаевна	Врач-невролог	г. Сургут	СУ	"Неврология"
12	Таранова Виктория Александров на	Врач- дерматовенеро лог	г. Москва	Тематическое усовершенствов ание	"Дерматоскопия"
13	Батырова Хурубича Садруллаевн а	Врач-акушер- гинеколог	г. Ханты- Мансийск	Мастер-класс	"Шейка матки, генитальные инфекции, гормоны. Особенности кольпоскопии"
14	Брянцева Екатерина Павловна	Врач- офтальмолог	г. Санкт- Петербург	СУ	"Офтальмология"
15	Иванова Елена Анатольевна	Врач-невролог	г. Сургут	ТУ	"Локальная инъекционная терапия болевых синдромов"
16	Крицкая Марина Леонидовна	Заведующий отделением- врач- эндокринолог	г. Сургут	СУ	"Эндокринология"
17	Ванкова Виктория Владимиров на	Врач- дерматовенеро лог	г. Сургут	Конференция	Окружная научно- практическая конференция "Актуальные вопросы дерматовенерологи и и косметологии"
18	Коваль Юлия Сергеевна	Медицинская сестра	г. Сургут	Семинар	Семинар "Оказание ситуационной помощи инвалидам"

					и другим маломобильным гражданам при посещении учреждения"
19	Иванова Елена Анатольевна	Врач-невролог	г. Сургут	Круглый стол	Научно-практический образовательный круглый стол "Дифференциальная диагностика и лечение болевого синдрома в спине+алгоритм диагностики и лечения постменопаузального остеопороза. Критерии выбора терапии у пациентов с болевым синдромом"
20	Айдина Оксана Залиловна	Врач-инфекционист	г. Сургут	Конференция	Окружная научно-практическая конференция "Актуальные вопросы диагностики инфекционных заболеваний"
21	Айдина Оксана Залиловна	Врач-инфекционист	г. Ханты-Мансийск	Форум	Межрегиональный форум "Индустрия здравоохранения-2017: в фокусе внимания вирусные гепатиты"
22	Телевная Марина Николаевна	Врач-акушер-гинеколог	г. Сургут	Конференция	Образовательная конференция Российского общества акушеров-гинекологов "Актуальные вопросы акушерства, гинекологии и перинатологии"
23	Крицкая Марина Леонидовна	Заведующий отделением-врач-эндокринолог	г. Сургут	Конференция	Окружная конференция "Управление сердечно-

					сосудистыми рисками у больных сахарным диабетом"
24	Иванова Елена Анатольевна	Врач-невролог	г. Сургут	Семинар	Научно-образовательный семинар "Дифференцированная терапия хронического болевого синдрома. Рациональное использование метаболической терапии у больных с нейропатическим и ноцицептивным болевым синдромом"
25	Рубцова Ольга Леонидовна	Врач-оториноларинголог	г. Москва	Повышение квалификации	"Основы озонотерапии"
26	Чабуркина Елена Владимировна	Врач-инфекционист	г. Москва	Повышение квалификации	"Основы озонотерапии"
27	Рубцова Ольга Леонидовна	Врач-оториноларинголог	г. Санкт-Петербург	СУ	"Оториноларингология"
28	Телевная Марина Николаевна	Врач-акушер-гинеколог	г. Екатеринбург	НМО	Повышение квалификации "Детская гинекология. Эндокринные аспекты"
29	Крицкая Марина Леонидовна	Заведующий отделением-врач-эндокринолог	г. Сургут	Сессия	XXXI региональная научная сессия "Амбулаторный прием"
30	Нарольская Светлана Борисовна	Врач-невролог	г. Сургут	Симпозиум	Научно-практический симпозиум "Актуальные вопросы неврологии"

31	Иванова Елена Анатольевна	Врач-невролог	г. Сургут	Симпозиум	Научно-практический симпозиум "Актуальные вопросы неврологии"
32	Мухаметшина Мохира Фагимовна	Акушерка	г. Тюмень	СУ	"Охрана здоровья женщин"
33	Крицкая Марина Леонидовна	Заведующий отделением-врач-эндокринолог	г. Тюмень	Профессиональная переподготовка	Профессиональная переподготовка "Профпатология" (очно-заочно с 04.09.2017г. по 22.12.2017г.)
34	Герасименко Светлана Вячеславовна	Врач ультразвуковой диагностики	г. Екатеринбург	НМО	Повышение квалификации "Ультразвуковая диагностика атеросклеротического поражения брахиоцефальных артерий и оценка результатов его хирургического лечения"
35	Рубцова Ольга Леонидовна	Врач-оториноларинголог	г. Сургут	Конференция	Окружная научно-практическая конференция оториноларингологов ХМАО-Югры
36	Сергеева Светлана Александровна	Врач-оториноларинголог	г. Сургут	Конференция	Окружная научно-практическая конференция оториноларингологов ХМАО-Югры
37	Нарольская Светлана Борисовна	Врач-невролог	г. Сургут	Конференция	Научно-практическая конференция "Окружной день невролога. Детская и взрослая неврология: как найти общее в разном"

38	Крицкая Марина Леонидовна	Заведующий отделением- врач- эндокринолог	г. Тюмень	Профессиональ ная переподготовка	Профессиональная переподготовка "Профпатология"
39	Мясников Петр Владимиров ич	Врач- стоматолог- терапевт	г. Санкт- Петербург	СУ	"Клиника, диагностика и лечение в терапевтической стоматологии.

10. Организация гигиенического воспитания и обучения населения

На основании приказа МЗ РФ №455 от 23.09.03 «О совершенствовании деятельности органов и учреждений здравоохранения по профилактике неинфекционных заболеваний в РФ» в отделении проводится активная работа по гигиеническому обучению и воспитанию населения. Врачами отделения разрабатываются беседы, лекции по пропаганде здорового образа жизни, профилактики заболеваний. Ежемесячно выпускаются санитарные бюллетени, размножаются и распространяются печатные продукции среди пациентов.

Проводилось по плану на 2017г согласно тематических месячников:

- бесед-618;
- слушателей – 1907;
- выдано наглядного материала – 757;
- разработано рефератов 4;
- разработано и прочитано лекций– 2.

В рамках ежемесячной работы проведено:

- бесед – 650
- слушателей - 2028

В течении года оформлено наглядных пособий:

- 4санбюллетеней,

11. Перспективы развития на 2017г.

- Работа над повышением качества медицинской помощи различного характера, оказываемой пациентам.
- Работа над внедрением бесперебойной работы информационной системы МИС-пациент.
- Работа над усовершенствованием модуля «Профосмотры» МИС-пациент
- Дальнейшее внедрение программ по озонотерапии с предложениями для врачей различных специальностей, проведение семинаров по методу лечения, регулярное обновление информации на стенде по озонотерапии, реклама метода в СМИ.

- Продолжение работы над развитием услуг по косметологии.
- Продолжение работы по заключению договоров с организациями, предприятиями и учреждениями, со страховыми компаниями по оказанию медицинских услуг на платной основе.
- Развитие и внедрение услуг различного характера на платной основе.
- Разработка положения и открытие центра помощи пациентам с экстрапирамидальными нарушениями.

12.Вывод:

Качество медицинских услуг, осуществляемых в отделении по оказанию специализированной помощи, в сравнении с более ранним периодом значительно улучшились. В прошедшем году все поставленные задачи выполнены. Мероприятия по улучшению работы на 2018г. изложены в перспективах развития.

Заведующий отделением

М.Л.Крицкая